

Vysoká škola hotelová  
katedra cestovního ruchu

---

## **CR 114 Prostorové plánování**

studijní opora pro kombinovanou formu studia

**Ing. Pavel Attl, Ph.D**

**Praha, březen 2014**

## Výuka předmětu CR 114 Prostorové plánování v kombinované formě studia

### Identifikace předmětu

**Znak:** CR 114 PPL  
**Název:** Prostorové plánování  
**Určení:** Management destinace cestovního ruchu  
**Autor:** Ing. Pavel Attl, Ph.D.  
**Rozsah:** Výuka probíhá ve třech modulech, celkem 9 hodin.  
Formou atestace je zkouška (2 kredity).

**Přednášející:** Ing. Pavel Attl, PhD.

**Zkoušející:** Ing. Pavel Attl, Ph.D.

### **Vymezení cíle předmětu**

Cílem předmětu je seznámit studenty

### **Celkový studijní čas**

12 hodin formou přednášky

### **Harmonogram**

Předmět je zařazen do 2. semestru

Přednášky: tři bloky, únor, březen, květen

### **Návod práce se studijními texty**

Studijní oporu předmětu Prostorové je nezbytné chápat jako výchozí studijní materiál, který doplňuje vlastní výuku předmětu v prezenční formě studia. Posluchačům by studijní opora měla jednak pomoci orientovat se v základní problematice týkající se managementu lázeňství a jednak by je měla motivovat k aktivní práci s dalšími informačními zdroji. Na konci každé kapitoly jsou uvedeny úkoly k procvičování, které by měli čtenářům nahradit přímou výuku a napomoci ke zpětné vazbě, jak danou problematiku pochopili.

## Obsah

### 1. I. Úvodní tutoriál

1.1.1 Průvodce kurzu

1.1.2 Organizace studia

### 1. 2 Průvodce studiem modulu Základní atributy prostorového plánování

I. kapitola: Vymezení pojmu prostorové plánování.....XY

2. kapitola: Území a jeho rozvoj, složky územního rozvoje .....XY

3. kapitola: Urbanizace a proces osídlení.....XY

4. kapitola: Sídla, jejich typologie, kritéria hodnocení sídel, krajina a její využití.....XY

### 1. 3 Průvodce studiem modulu Základní orgány a nástroje územního plánování

5. kapitola: Orgány územního plánování.....XY

6. kapitola: Základní nástroj územního plánování – politika územního rozvoje.....XY

7. kapitola: Zásady územního rozvoje.....XY

8. kapitola: Brownfields, greenfields, greyfields.....XY

### 1. 4 Průvodce studiem modulu „Území a jeho využití pro lidskou činnost“

9. kapitola: Využití území pro potřeby cestovního ruchu.....XY

10. kapitola: Principy udržitelného rozvoje území.....XY

11. kapitola: Územní plánování v mezinárodním kontextu.....XY

12. kapitola: Další směry územního rozvoje.....XY

# 1. modul - 4 hodiny

## 1. 1 Úvodní tutoriál

### 1. 1. 1 Průvodce kurzu

#### Obsahová náplň předmětu

#### Studijní literatura

##### a) Povinná literatura

- Kolektiv autorů: *Principy a pravidla územního plánování*, [www.uur.cz](http://www.uur.cz)
- *Zákon 183/2006 Sb. O územním plánování a stavebním řádu*

##### b) Doplnující literatura

- *Atlas cestovního ruchu České republiky*. Praha : MMR, 2006. ISBN 80-239-7265-1

Kolektiv autorů. *Úvod do regionálních věd a veřejné správy*. Plzeň : A. Čeněk, 2004. ISBN 80-86473-80-5

- *Politika územního rozvoje České republiky*, MMR 2008. [www.mmr.cz](http://www.mmr.cz)
- SLEPIČKA, A. *Prostorové uspořádání a plánování*. Praha : VŠRR, 2007.

##### c) Časopisy

- *Urbanismus a územní rozvoj*, [www.uur.cz](http://www.uur.cz)

#### Cíle výuky předmětu

Po úspěšném absolvování výuky:

- Znalosti

Student zná základní principy, cíle a techniky územního plánování, stejně tak jako jeho nástroje

- Dovednosti

Student dovede využít nabytých znalostí pro posouzení a vyhodnocení územně plánovací dokumentace, především z pohledu CR

- Kompetence

Student je schopen se orientovat v územně plánovací dokumentaci a je také schopen připravovat pro tuto dokumentaci dílčí podklady

### Požadavky ke zkoušce

Předmět CR 114 Prostorové plánování je zakončen zkouškou, která má formu písemného testu.

Předpokladem pro její zdárné složení je:

- aktivní účast na výuce v jednotlivých modulech
- prostudování základní literatury a studijní opory
- splnění korespondenčních úkolů a to formou, kterou zvolí vyučující

### Organizace studia

Výuka předmětu CR 114 Prostorové plánování (semestrální kurz) je rozdělena na kontaktní a distanční část a probíhá ve třech modulech. Kontaktní výuka (12 hodin) je realizována v rámci tří soustředění, jde o 4 + 4 + 4 hodin přímé výuky. V každém soustředění se uskuteční výuka jednoho modulu. Úkoly zadává vyučující průběžně dle potřeby.

Převážná část kombinované formy studia předmětu CR 114 Prostorové plánování má sice distanční formu, avšak z hlediska pedagogického přístupu ke studentům a jejich možnostem spolupracovat s vyučujícím (tutorem), jde o průběžnou výuku. Na tutoriálech a ve studijních materiálech jsou zadávány úkoly, jejichž splněním student získá náhled na průběžnost svého studia. Komunikace s vyučujícím je zajištěna přes Internet ([attl@vsh.cz](mailto:attl@vsh.cz)) v průběhu semestru může student navštívit také konzultační hodiny vyučujícího. V případě problémového tématu, který vyžaduje doplnění, má možnost navštívit přednášky prezenčního studia. Pokud mu nestačí konzultace telefonická či prostřednictvím výukového prostředí (Informační systém VŠH, dále jen „IS“), může si student domluvit individuální konzultaci. Administrativu studia zajišťuje příslušná referentka studijního oddělení. Všechny kontakty mezi tutorem a studujícím probíhají v rámci fungujícího IS.

### Časový harmonogram výuky a obsahové zaměření jednotlivých modulů

Předmět je zařazen do 2. semestru 1. ročníku magisterského stupně studia oboru Management destinace cestovního ruchu.

**1. modul (únor)** - Základní aspekty územního plánování a urbanismu (1 - 4)

**2. modul (březen/duben)** – Orgány územního plánování a územně-plánovací dokumentace (5 - 8)

**3. modul (květen)** – Území a jeho využití (9 -12)

### Tutoriály

Na úvodním tutoriálu (na začátku semestru) jsou studenti seznámeni, v rámci tzv. Průvodce kurzu, s obsahem předmětu, s časovým rozvržením výuky jednotlivých tematických okruhů, se zařazením předmětu ve studijním plánu oboru, s povinnou i doporučenou literaturou, cílem výuky a s požadavky k písemné zkoušce. Je zde vysvětlen přístup k tzv. studijním oporám a způsob komunikace s vyučujícím. Je probrána celková organizace výuky.

Na průběžném tutoriálu (uprostřed semestru) tutor vyhodnocuje dosavadní práci studentů. Studenti musí vypracovat vyřešené úkoly elektronicky či jinou formou před zahájením týdenního soustředění. Tutor upozorní na nedostatky, případně vysvětlí detailněji složitější témata.

Na závěrečném tutoriálu (na konci semestru) učitel vyhodnotí uložené úkoly z minulého tutoriálu a práci studentů za celý semestr. Upozorní na problémové otázky tematických okruhů k písemnému zkouškovému testu. Podle potřeby proběhnou patřičné konzultace. Studenti jsou seznámeni s časovým harmonogramem zkoušek.

### Průvodce studiem

V této kontaktní části studia je proveden metodický výklad (přednáška) daného tematického celku předmětu CR 114 Prostorové plánování

Studenti jsou seznámeni s tím, co budou studovat z povinné literatury, jaká úskalí je čekají při samostudiu a jak jim bude tutor pomáhat při jejich studiu.

Velká pozornost je věnována jejich práci se studijními oporami, které jim nahrazují bezprostřední kontakt s vyučujícím. Studijní opory jsou připraveny pro každý tematický okruh. Jejich součástí jsou: cíle, úvod, vlastní výklad tématu, shrnutí vyložené tematické látky, klíčové pojmy, úkoly k zapamatování a procvičení, odkazy na další studijní zdroje a hodnocení. Studijní opory jsou vloženy v rámci IS do části předmětu CR 114 Prostorové plánování, sekce **Manipulace se studijními materiály**. Zpětnovazební prvky výuky (korespondenční úkoly) vyučující vkládají v IS do sekce **Odpovědníky**. Jejich zadání musí být

jednoznačné a nesmí umožňovat různá řešení. Vypracované úkoly studenti vkládají do **Odevzdáárny**.

Při studiu předmětu CR 0114 Prostorové plánování student využívá tři informační zdroje:

- metodický výklad učitele, který vychází z předepsané literatury,
- kontaktní výuku v rámci tutoriálu a samostudia,
- předepsané učebnice a metodické materiály.

## **1.2 Průvodce studiem modulu „Základní aspekty prostorového plánování“**

Modul tvoří čtyři okruhy. Každý je probírán samostatně:

1. Prostorové (územní) plánování, cíle faktory, urbanismus – vymezení základních pojmů
2. Území a územní rozvoj, složky územního rozvoje
3. Urbanizace a proces osídlení
4. Sídla, jejich typologie, kritéria hodnocení sídel, krajina a její využití

Výklad vychází z učebnice Kolektiv autorů: *Principy a pravidla územního plánování*, [www.uur.cz](http://www.uur.cz) a zákona 183/2006 Sb. *O územním plánování a stavebním řádu*

### **1. kapitola: Vymezení pojmu prostorové plánování**

#### **Studijní cíle:**

- Vysvětlit pojem prostorové plánování
- Popsat význam prostorového plánování
- Vysvětlit pojem územní plánování a urbanismus vers. prostorové plánování

#### **Klíčová slova:**

prostorové plánování, územní plánování, urbanismus

#### **Úvod**

Prostorové plánování je jedním ze základních plánovacích nástrojů, které umožňují vytvářet v území podmínky pro udržitelný rozvoj, tj. komplexní řešení problémů životního prostředí, sociálních a hospodářských problémů ve vzájemných souvislostech, zajišťovat ochranu



přírodních, civilizačních a kulturních hodnot území, vymezovat veřejný zájem na využití území, racionální uspořádání území a pro hospodárné vymezování stavebních pozemků

### **Studijní text**

Použijte literaturu:

Výklad vychází z učebnice Kolektiv autorů: *Principy a pravidla územního plánování*, [www.uur.cz](http://www.uur.cz) a zákona 183/2006 Sb. *O územním plánování a stavebním řádu*

#### **1.1 Vymezení prostorového plánování**

- Prostorové (územní) plánování, angl. = *urban planning/town planning/physical planning/country planning*
- V EU se používá pojem *spatial planning*
- Rozvoj a péče o území má historický kontext, který je vázán ke konkrétnímu místu
- Územní plánování je sice vázáno na konkrétní politické systémy a je mocenským nástrojem (socialismus), je však aplikova(tel)né v různých systémech
- Územní plánování má v České (Československé) republice dlouhou tradici
- Územní plánování je interdisciplinárním oborem, kde se setkávají poznatky řady vědních oborů (geografie, demografie, architektura a urbanismus, krajinná ekologie, dopravní inženýrství, vodohospodářství, lesní inženýrství atd.)
- Výrazná dominance (nadvláda) lidské společnosti (obyvatelstva a jejich životních způsobů) nad prostorem v celosvětové, kontinentální, národní i regionální úrovni
- Ve vztahu vnitřních a vnějších podmínek na úrovni jednotlivých států, regionů a municipalit zaujímají rozhodující postavení vnější podmínky (europeizace a globalizace), jimž se vnitřní podmínky přizpůsobují
- Hlavní formou rozvoje osídlení se stává suburbanizace, k jejímž základním rysům patří lavinovitý růst velkoměstských aglomerací (hlavně mimo Evropu)
- Rozvoj společnosti je determinován tržním hospodářstvím, v němž zaujímají rozhodující postavení nadnárodní korporace (Nošovice)
- Stupňuje se expanze urbanizovaných ploch na úkor volné krajiny (Praha)
- Nedaří se uspokojivě překonat nežádoucí diference v úrovni hospodářského, sociálního, ekologického a kulturního rozvoje jednotlivých kontinentů

## **1.2 Cíle prostorového plánování**

- Vytvářet předpoklady pro výstavbu a udržitelný rozvoj území, spočívající ve vyváženém vztahu podmínek pro příznivé životní prostředí, pro hospodářský rozvoj a pro soudržnost společenství obyvatel území a uspokojovat potřeby současné generace, aniž by byly ohroženy podmínky života generací budoucích
- Zajišťovat předpoklady pro udržitelný rozvoj území soustavným a komplexním řešením účelného využití a prostorového uspořádání území s cílem dosažení obecně prospěšného souladu veřejných a soukromých zájmů na rozvoji území. Za tímto účelem sledovat společenský a hospodářský potenciál rozvoje.
- Orgány územního plánování ve vztahu k zákonným předpisům koordinovat veřejné i soukromé záměry změn v území, výstavbu a jiné činnosti ovlivňující rozvoj území a konkretizovat ochranu veřejných zájmů vyplývajících ze zvláštních právních předpisů
- Chránit a rozvíjet přírodní, kulturní a civilizační hodnoty území, včetně urbanistického, architektonického a archeologického dědictví. Přitom chránit krajinu jako podstatnou složku prostředí života obyvatel a základ jejich totožnosti. S ohledem na to určovat podmínky pro hospodárné využívání zastavěného území a zajišťovat ochranu nezastavěného území a nezastavitelných pozemků. Zastavitelné plochy vymezovat s ohledem na potenciál rozvoje území a míru využití zastavěného území.
- Zjišťovat posuzovat stav území, jeho přírodní, kulturní a civilizační hodnoty
- Stanovovat koncepci rozvoje území, včetně urbanistické koncepce s ohledem na hodnota a podmínky území
- Prověřovat a posuzovat potřebu změny v území, veřejný zájem na jejich provedení, jejich přínosy, problémy, rizika s ohledem například na veřejné zdraví, životní prostředí, geologickou stavbu území, vliv na veřejnou infrastrukturu a na její hospodárné využívání
- Stanovovat urbanistické, architektonické a estetické požadavky na využívání a prostorové uspořádání území a na jeho změny, zejména na umístění, uspořádání a řešení staveb
- Stanovovat podmínky pro provedení změn v území, zejména pak pro umístění a uspořádání staveb s ohledem na stávající charakter území a hodnoty území

- Stanovovat pořadí změn prováděných v území (etapizace)
- Vytvářet podmínky pro snižování nebezpečí ekologických a přírodních katastrof a pro odstraňování jejich důsledků, a to přírodě blízkým způsobem
- Vytvářet v území podmínky pro odstraňování náhlých hospodářských změn (brownfields, greyfields)
- Stanovovat podmínky pro obnovu a rozvoj sídelní struktury a pro kvalitní bydlení
- Prověřovat a vytvářet v území podmínky pro hospodárné vynakládání prostředků z veřejných rozpočtů na změny v území

### **1.3 Faktory územního plánování**

- Záběr systému UPU (komplexní přístup včetně ekonomických a společenských aspektů /SRN, Francie, Nizozemsko/ a pouhé prostorové využití území /VB, Irsko/)
- /Rozsah a typ plánování na národních a regionálních úrovních (ve všech zemích EU obdobné UPU na místní úrovni, ale na celostátní úrovni existují velké rozdíly /velmi dobré např. v Dánsku, Nizozemsku/)
- Centrum moci (míra centralizace, lokalizace a regionalizace UPU – dnes spíše decentralizační proces)
- Podíl rolí soukromého a veřejného sektoru (zda je UPU ovlivněno spíše trhem nebo plánem /Francie/Velká Británie/)
- Povaha právního systému (závaznost a vynutitelnost UPU)
- Vyzrálост systému (schopnost reagovat na nové podněty, schopnost přizpůsobovat se)
- Vzdálenost mezi vyjádřenými cíly a výsledky (jak je reálné plány naplnit)

### **Shrnutí kapitoly**

Územní plánování představuje společenskou činnost vytvářet v území podmínky pro udržitelný rozvoj, tj. komplexní řešení problémů životního prostředí, sociálních a hospodářských problémů ve vzájemných souvislostech, zajišťovat ochranu přírodních, civilizačních a kulturních hodnot území, vymezovat veřejný zájem na využití území, racionální uspořádání území a pro hospodárné vymezení stavebních pozemků.

### **Pojmy a vztahy k zapamatování:**

Územní (prostorové) plánování, urbanismus, proces urbanizace, sídla a jejich typologie, krajina a její funkce.

### **Úkoly k zopakování a procvičení**

Prostřednictvím úkolů si ověříte, zda jste porozuměli obsahu kapitoly. Kontrola znalostí je základem Vašeho sebehodnocení. Splnění požadavků uvedených v hodnocení je předpokladem pro studium další kapitoly.

#### **1. Označte, zda jde o pravdivý (P) či nepravdivý (N) výrok /5 bodů/:**

- a) Územní plánování není vázáno na konkrétní politické systémy.
- b) Cílem územního plánování je zvyšovat zaměstnanost ve vybraných územích.
- c) Cílem územního plánování je preferovat ekonomické zájmy před ochranou území a jeho udržitelným rozvojem.
- d) Důležitým faktorem rozvoje prostorového plánování je úroveň právního systému a vymahatelnost práva.
- e) V zemích EU existují stejné či obdobné podmínky pro rozvoj prostorového plánování na celostátní úrovni.

#### **2. Doplňte vhodné výrazy /5 bodů/:**

- a) Územní plánování je \_\_\_\_\_ oborem, kde se setkávají poznatky řady vědních oborů.
- b) Cílem územního plánování je chránit a rozvíjet \_\_\_\_\_, \_\_\_\_\_, \_\_\_\_\_, hodnoty území, včetně urbanistického, architektonického a archeologického dědictví
- c) Hlavní formou rozvoje osídlení se stává \_\_\_\_\_, k jejímž základním rysům patří lavinovitý růst velkoměstských aglomerací
- d) Rozvoj společnosti je determinován \_\_\_\_\_, v němž zaujímají rozhodující postavení nadnárodní korporace
- e) Stanovovat podmínky pro obnovu a rozvoj \_\_\_\_\_ a pro kvalitní bydlení.

#### **3. Vysvětlete pojmy /5 bodů/:**

- a) Územní plánování
- b) Faktory územního plánování
- c) Cíle územního plánování
- d) 4 skupiny životních podmínek
- e) Složky a faktory prostoru

**Za každou správnou odpověď je bod. Pokud v každé kapitole získáte alespoň 12 bodů z 15 možných, můžete pokračovat ve studiu další kapitoly.**

### **Další dobrovolné úkoly k tématu:**

(Tyto úkoly vypracujte dle pokynů Vašeho vyučujícího, který blíže specifikuje rozsah a formu zpracování tohoto úkolu).

- a) Jaký je rozdíl ve funkcích prostorového plánování před a po roce 1989?
- b) Do gesce kterého ministerstva patří problematika prostorového plánování v České republice?
- c) Zhodnoťte význam územního plánu města či obce, ve kterém žijete.
- d) Specifikujte postavení prostorového plánování ve vztahu k udržitelnému rozvoji území.
- e) Uveďte příklady ekonomického významu prostorového plánování.

### **Správné odpovědi k úkolům 1 - 3:**

Úkol č. 1: N, N, P, P, N

Úkol č. 2:

Úkol č. 3

## **2. kapitola: Území a jeho rozvoj, složky územního rozvoje**

### **Studijní cíle:**

- Vysvětlit funkci jednotlivých složek územního rozvoje
- Charakterizovat funkční využití území a využití jeho přírodního potenciálu
- Objasnit základní pojem urbanismus

### **Klíčová slova:**

Území a jeho využití, územní rozvoj, složky územního rozvoje, urbanismus, území a územní plánování

### **Úvod**

Prostorové plánování hraje důležitou úlohu v rozvoji společnosti. Každé území je složeno z jednotlivých složek, které mají také diferencované funkční využití. Základním procesem rozvoje společnosti od 19. století se stal proces urbanizace, který souvisí s masivním stěhováním obyvatelstva do měst.

### **Studijní text**

Použijte literaturu:

- |  |
|--|
| <ul style="list-style-type: none"><li>▪ Výklad vychází z učebnice Kolektiv autorů: <i>Principy a pravidla územního plánování</i>, <a href="http://www.uur.cz">www.uur.cz</a> a zákona 183/2006 Sb. <i>O územním plánování a stavebním řádu</i></li></ul> |
|--|

- *Atlas cestovního ruchu České republiky*. Praha : MMR, 2006. ISBN 80-239-7265-1
- Kolektiv autorů. *Úvod do regionálních věd a veřejné správy*. Plzeň : A. Čeněk, 2004. ISBN 80-86473-80-5

## 2.1 Územní rozvoj a jeho složky

- Území
  - **Část zemského povrchu, ale i procesy** které se nacházejí pod povrchem či nad ním.
- Územní plánování
  - **Činnost, která soustavně a komplexně řeší funkční využití území, stanoví zásady jeho organizace a věcně a časově koordinuje výstavbu a jiné činnosti ovlivňující rozvoj území;**
  - Činnost, která vytváří předpoklady k zabezpečení trvalého souladu všech přírodních, civilizačních a kulturních hodnot v území, zejména se zřetelem na péči o životní prostředí a ochranu jeho hlavních složek – půdy, vody a ovzduší.
- Osídlení
  - **Soubor lidských obydlí a jejich skupin** rozmístěných na určitém území (soubor všech sídel, všech základních výrobních a nevýrobních fondů.
  - Územním rozvojem rozumíme komplexní rozvoj území, který zahrnuje **rozvoj všech hmotných složek území, aktivit a procesů vztahujících se k území a jejich vzájemné vztahy**. Je to tedy trvalý proces vývoje a změn využití ploch, pozemků, staveb (urbanistických struktur) a krajiny (přírodních struktur), včetně jejich údržby a ochrany hodnot. Cílem je udržitelný a vyvážený rozvoj všech těchto složek v území. Nástroji usměrňování územního rozvoje jsou zejména územní plánování, regionální politika, péče o životní prostředí a péče o kulturní a přírodní dědictví.

Termín rozvoj vyjadřuje celkový vývoj žádoucím směrem, nikoliv pouze kvantitativní vývoj a ekonomický růst, či růst intenzity využití území

## 2.2 Složky územního rozvoje

- **Hmotné složky územního rozvoje**
  - plochy, koridory a pozemky,
  - stavby a zařízení,
  - přírodní prvky a útvary,

- obyvatelstvo,
- fauna,
- flóra.
- **Aktivity a procesy v území**

#### Aktivity v území

- výroba,
- bydlení,
- rekreace,
- doprava,
- služby technické,
- služby sociální.

#### Procesy v území

- ekonomické,
- sociální,
- environmentální,
- ekologické,
- kulturní.

- **Hodnoty a vztahy v území**

#### Hodnoty území

- ekonomické (výroba),
- sociální (životní prostor),
- kulturní (včetně urbanistických a architektonických)
- environmentální (vztah člověka a životního prostředí),
- ekologické (vztah organismů a jejich prostředí).

#### Vztahy v území

- vztahy objemově prostorové,
- vztahy provozní,
- vztahy potřeby (druh, množství, vztah mezi nabídkou a poptávkou).

### **2.3 Členění území České republiky**

## Kraje České republiky

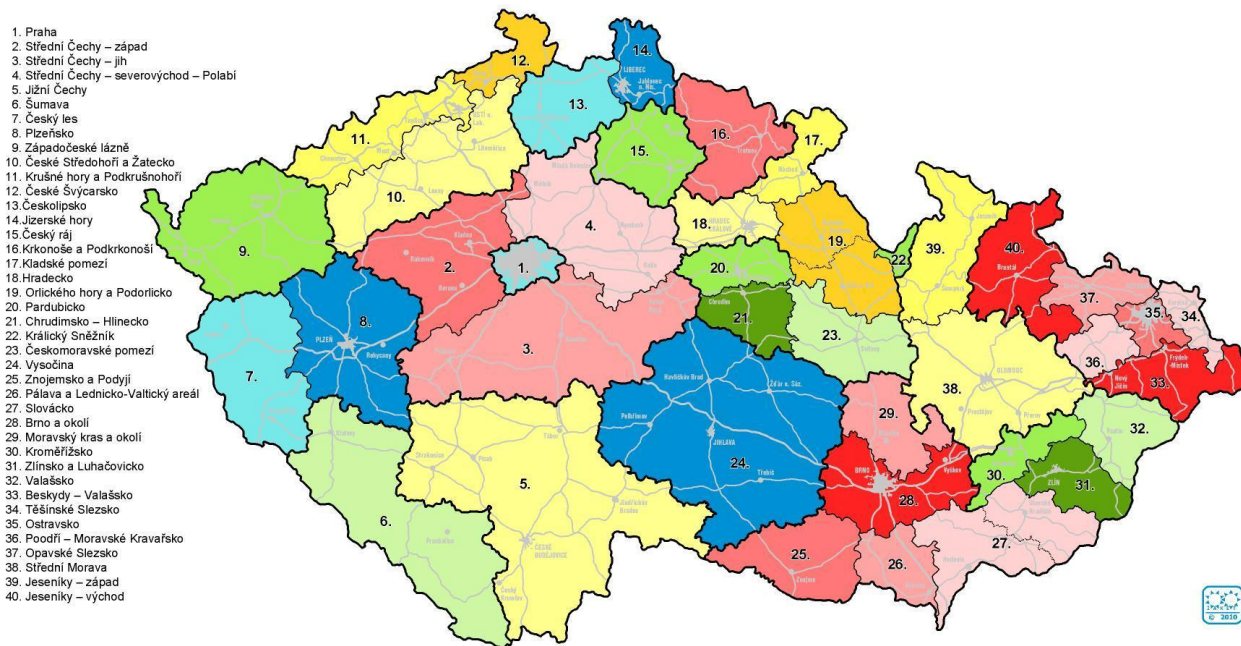


## Turistické regiony České republiky





## Turistické oblasti České republiky



### 3. kapitola: Urbanizace a proces osídlení

#### Studijní cíl:

- Vymezit a ozřejmit pojem urbanismus a jeho variace
- Charakterizovat proces urbanizace v jeho historickém kontextu
- Charakterizovat demografické trendy ve vývoji společnosti
- Vymezit a odlišit pojmy městské a venkovské osídlení

#### Klíčová slova:

Urbanismus, urbanizace, aglomerace, konurbace, koncept zahradního města, koncept města na zelené louce, demografie a demografické trendy, městské osídlení, venkovské osídlení, hospodářské trendy a osídlení

#### Úvod

#### Studijní text

Použijte literaturu:

- Výklad vychází z učebnice Kolektiv autorů: *Principy a pravidla územního plánování*, [www.uur.cz](http://www.uur.cz) a zákona 183/2006 Sb. *O územním plánování a stavebním řádu*
- *Atlas cestovního ruchu České republiky*. Praha : MMR, 2006. ISBN 80-239-7265-1
- Kolektiv autorů. *Úvod do regionálních věd a veřejné správy*. Plzeň : A. Čeněk, 2004. ISBN 80-86473-80-5

### **3.1 Vymezení základních pojmů urbanismus**

- Urbanismus
  - vědní obor a současně praktická činnost, které mají úzké vazby k oboru architektury, ze kterého vycházejí.
- Urbanizace
  - proces přesunu obyvatelstva z venkovského prostoru do měst (starověké civilizace, středověk, industrializace).
- Deurbanizace
  - postupné snižování počtu stálých obyvatel měst (příklad: česká města v oblasti Sudet, např. Aš, Cheb apod.).
- Dezurbanizace
  - řízený nebo živelný proces, vedoucí k rovnoměrnému rozložení optimálně velkých sídel v krajině cestou zamezení koncentrického růstu měst (Německo).
- Reurbanizace
  - proces, při kterém dochází k opětovnému osídlování centrálních zón měst a metropolitních regionů (Docklands Londýn).
- Suburbanizace
  - proces, při kterém se existující aktivity (administrativa, bydlení, logistika, obchod, služby, výroba) přesunují z centrálních částí kompaktně zastavěného území měst na volné plochy mimo kompaktní zástavbu a do lokalit u administrativních hranic měst, resp. za tyto hranice v rámci území metropolitních regionů či aglomerací (Praha).
- Region
  - Územní celek vymezený pomocí administrativních hranic, okresů, správních obvodů obcí s pověřeným obecním úřadem, správních obvodů obcí s rozšířenou působností, obcí nebo sdružení obcí, jehož rozvoj je podporován podle zákona č. 183/2006 Sb.

- Aglomerace
- Prostorové soustředění aktivit a lidí za účelem vzájemného prospěchu. Typicky průmyslová oblast, velké město (Ostravská aglomerace).
- Konurbace
- souměstí, spojení dvou nebo více měst v jeden celek se zachováním správní samostatnosti měst (Hradec Králové – Pardubice, Porúří, Tokio – Jokohama).  
Dvojměstí (Frýdek-Místek, Brandýs nad Labem-Stará Boleslav).

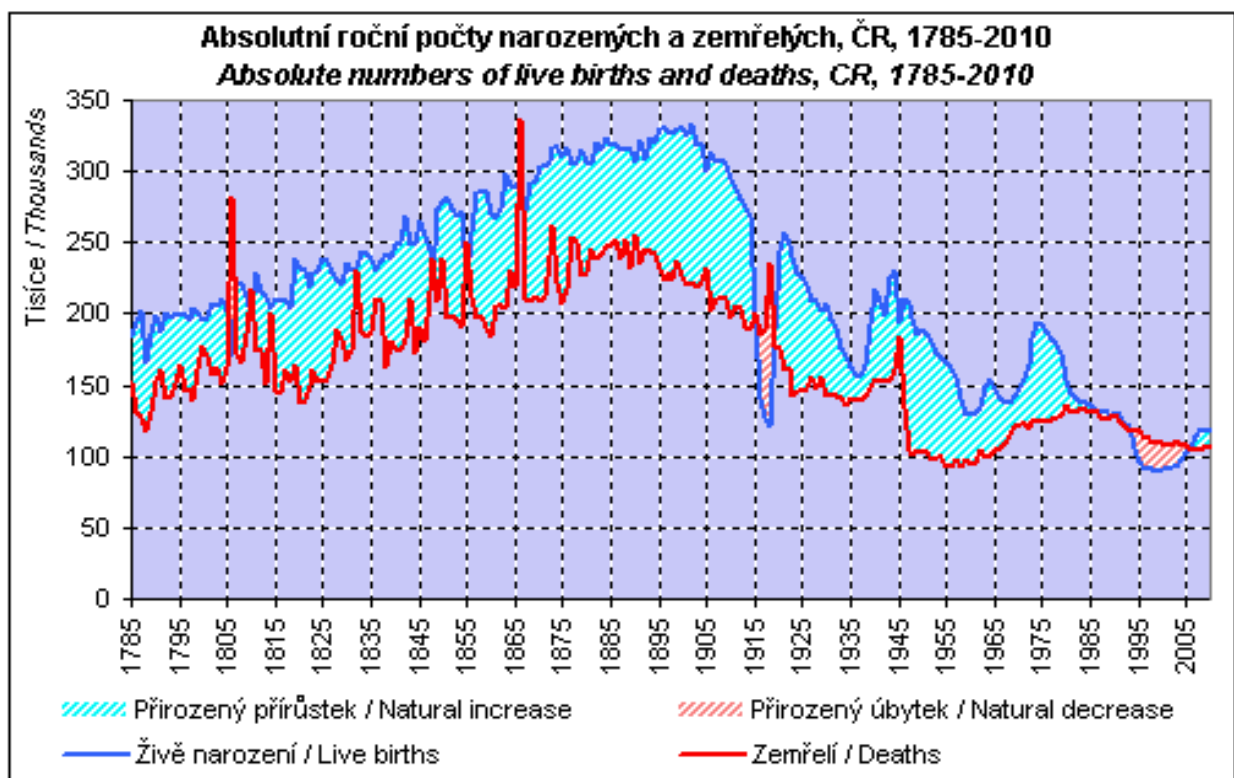
### 3.2 Proces urbanizace v historickém kontextu

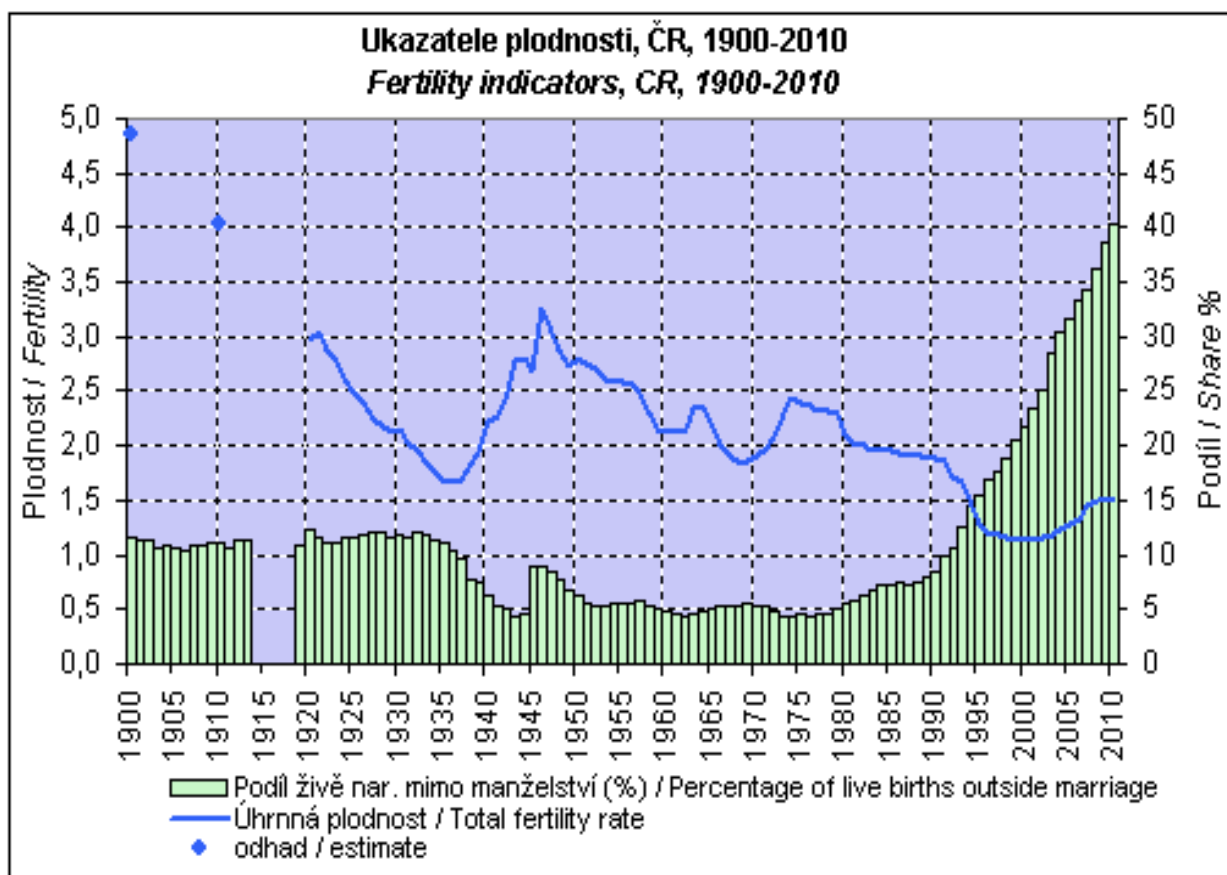
- Osídlením rozumíme v nejobecnějším slova smyslu **soubor lidských obydlí a jejich skupin na určitém území**. Urbanisticky pak chápeme osídlení jako soubor všech sídel (sídelních útvarů), všech základních výrobních a nevýrobních fondů a veškerého obyvatelstva na daném území, zahrnující i všechny vztahy mezi jednotlivými sídly (sídelními útvary) ve sféře výroby, obsluhy, bydlení a využívání volného času, vztahy mezi těmito sférami, jakož i důsledky antropogenních činností.
- Sídelním útvarem rozumíme jednotku osídlení, která tvoří uzavřený, od jiných jednotek osídlení prostorově oddělený útvar.
- Sídelní struktura je výslednicí dlouhodobého vývoje, ve kterém se uplatnily vnitřní a vnější vlivy. Zásadní změnu ve vývoji osídlení znamenala průmyslová revoluce.
- Baron **Hausmann**, autor plánů na zásadní přestavbu Paříže v období 1852-1870.
- Hlavní oblasti změn: rozšiřování ulic, výstavba bulvárů, úpravy fasád, budování městské zeleně, výstavba kanalizace, centrální zásobování vodou, výstavba veřejných zařízení, ochrana památek.
- Městská rada měla právo vyvlastnění, majitelé domů museli každých deset let čistit fasády, veškeré nerovnosti v ulicích musely být odstraněny atd.
- Hlavní přínosy: podstatné zlepšení hygieny, zlepšení dopravy s výhledem do budoucnosti, zlepšení životního prostředí včetně městské zeleně.
- Tento koncept později převzala i jiná evropská města (Praha – úpravy v oblasti dnešní Pařížské ulice).
- 1898 – HOWARD, E. Garden Cities Of To-morrow“ – první teoretická stať shrnující **zásady zahradního města**.
- Zvlášť řešen průmysl, zemědělství (!), doprava a ekonomika zahradního města.

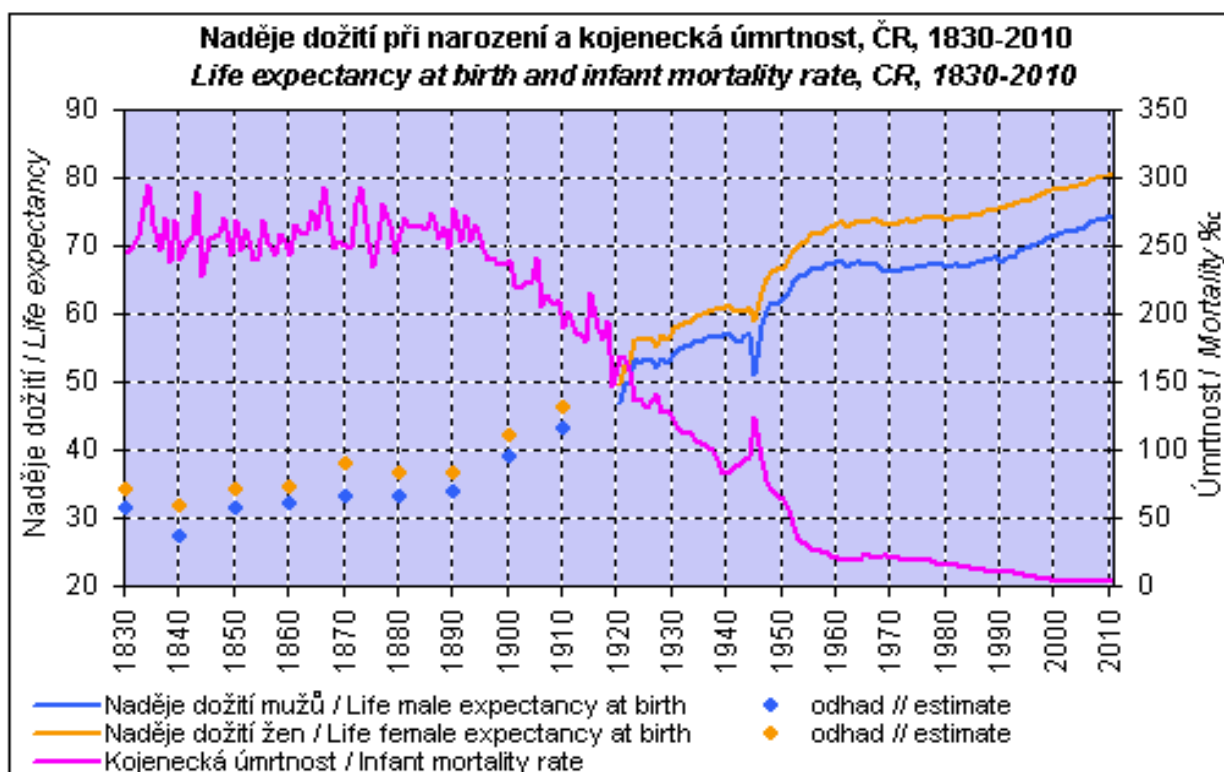
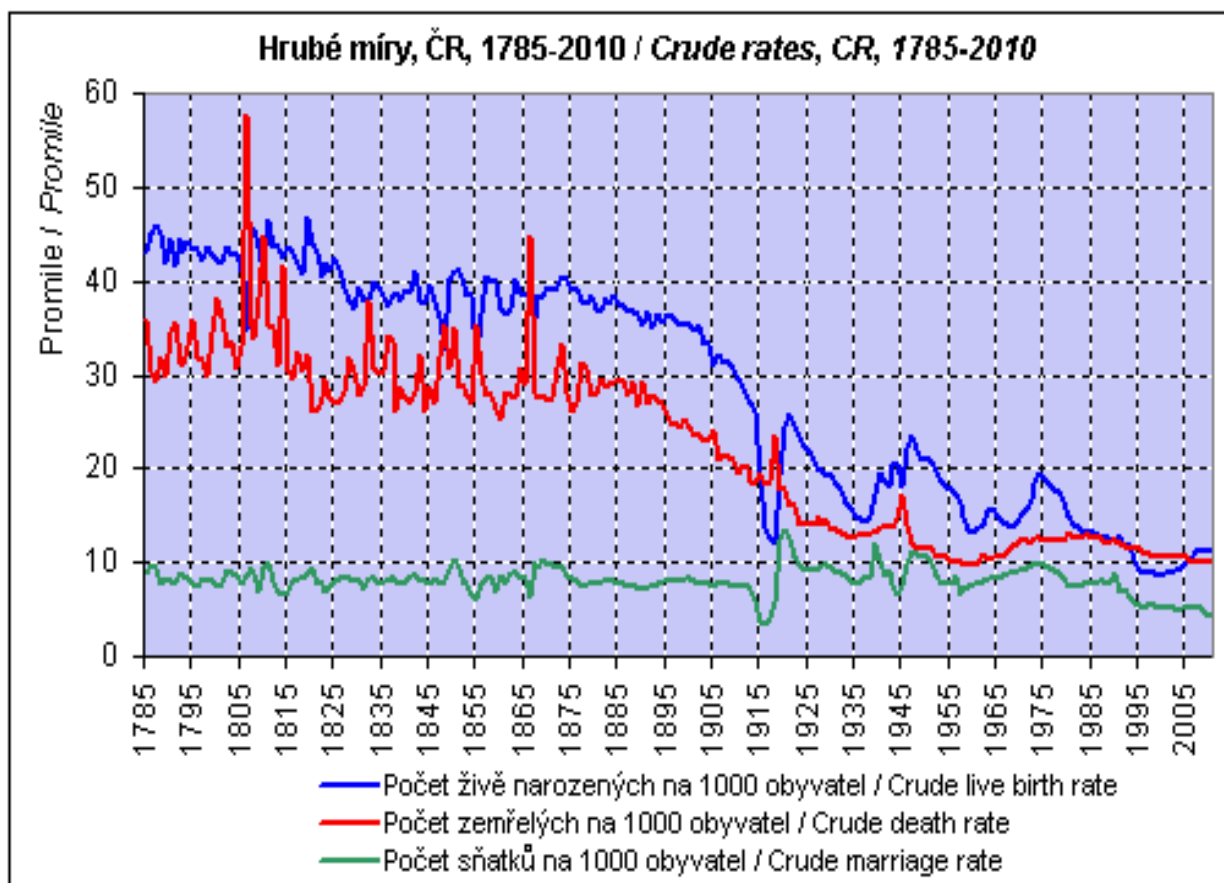
- Doporučená velikost 30 tis. obyvatel + 2 tis. v zemědělské části.
- První zahradní město v Anglie je Letchworth (1902).
- Nejvýznamnějšími pražskými zahradními městy jsou Ořechovka, Hanspaulka a Zahradní Město.

### 3.3 Obyvatelstvo a demografické trendy

- V ČR jsou po roce 1989 typické následující demografické trendy:
  - snížila se natalita (porodnost), a to z cca 131 tis. narozených v roce 1990 na 112 tis. v roce 2010
  - zvýšila průměrná očekávaná délka dožití, a to u žen na 79,5 a u mužů 74,5 let,
  - každoročně docházelo k přirozenému úbytku obyvatelstva (narození – zemřelí, bez započtení zahraniční migrace), teprve po roce 2005 došlo opět k přirozenému přírůstku,
  - zvyšuje se podíl seniorů ve společnosti,
  - ubývá sňatků, stagnuje počet rozvodů, přibývá tzv. single či monodomácností (domácnost s jedním členem) a tzv. mingle domácností (partnerský vztah, kde každý z partnerů žije ve své vlastní domácnosti)







### 3.4 Typy osídlení

- Rozvoj osídlení probíhal po časové ose URBANIZACE → SUBURBANIZACE → DEURBANIZACE → REURBANIZACE
- Charakter městského osídlení v ČR ovlivněn zásahy v předchozích obdobích (neproporciální vývoj), po roce 1948 byl ovlivněn centrálním plánováním (s vazbou na RVHP).
- Vyšší podíl městského obyvatelstva (nad průměr ČR) mají Karlovarský, Ústecký, Liberecký a Moravskoslezský kraj (nejvyšší hustotu obyvatel má kromě Prahy Jihomoravský kraj).
- V městských sídlech žije cca 3/4 populace, pouze 1/4 populace žije v obcích do 2 tis. obyvatel. Tyto obce ale představují 90 % všech obcí ČR.
- V ČR je celkem 6.242 obcí, z nich pouze 6 má více než 100 tis. obyvatel a dalších 16 obcí má více než 50 tis. obyvatel.
- V ČR zabírá venkovské osídlení převážnou část území (území s hustotou menší než 100 obyvatel/km<sup>2</sup> více než 75 % plochy státu).
- EU používá to vymezení území pro potřeby strukturálních fondů:
  - převážně venkovské – dominantly rural (více než 50 % obyvatel žije ve venkovských obcích), v ČR 6,0 %, v EU 9,7 %.
  - venkovské – significantly rural (15 až 50 % obyvatel žije ve venkovských obcích), v ČR 60,2 %, v EU 29,8 %.
  - převážně městské – dominantly urban (méně než 50 % obyvatel žije ve venkovských obcích) v ČR 33,8 %, v EU 60,5 %.
- V současné době v ČR diferencovaný rozvoj venkova, což závisí na struktuře osídlení, velikosti obcí, jejich vybavenosti, dostupnosti pracovních příležitostí apod.
- Průmysl: útlum některých odvětví těžkého průmyslu ve vybraných oblastech (např. zánik hornictví a hutnictví v Kladně), útlum zbrojní výroby, ale i sklářství, textilního průmyslu apod. Orientace na automobilový průmysl a lehký průmysl. Rozvoj terciéru (služby) a kvartéru (vědy, technického rozvoje a vzdělávání a služby související s využíváním volného času).
- Zemědělství: dekoncentrace a demonopolizace (rozpas státních statků a většiny družstev). Problém nadprodukce. V EU od roku 1992 dohoda o snížení zemědělských

ploch o 15 %. Posilování mimoprodukční funkce krajiny (ochrana přírody, vodních toků, rekreace, agroturismus).

- Zemědělství a lesnictví zůstává i nadále stabilizačním prvkem hospodářského rozvoje venkovského prostoru, ale ne jediným.
- V rámci EU je základním programovým dokumentem ochrany přírody Jednotná evropská listina.
- Hlavním problémem jsou emise CO<sub>2</sub> (elektrárny, motorová vozidla), EU se podílí 15 % na celosvětových emisích.
- Dále je problémem vysoká spotřeba energie (vedle hospodářství i domácnosti).
- Celosvětově a také v Evropě je základním problémem nedostatek pitné vody, přirozená regenerace je příliš pomalá.
- V neposlední řadě je stále rostoucím problémem produkce odpadů a způsob jejich likvidace.
- Ochrana ŽP je prioritou EU i ČR.
- Rozvoj území je ovlivňován:
  - urbanizací,
  - rozvojem technologií,
  - intenzitou propojení a vazbami v území,
  - zhoršujícím se životním prostředím,
  - exploatací přírodních zdrojů.
- Důsledkem je snaha o:
  - návaznost na prioritní rozvojové urbanizační osy,
  - rozvoj dopravních a infrastrukturních koridorů,
  - upřednostňování prosperujících oblastí,
  - uplatnění rovnovážného a setrvalého vývoje,
  - integraci včetně přeshraniční spolupráce.
- Polycentrický přístup k rozvoji území je deklarován v řadě dokumentů EU v posledním desetiletí (včetně Lublaňské deklarace). Jedná se o princip udržitelného rozvoje.
- Hlavním posláním tohoto principu je podpora územní soudržnosti prostřednictvím vyrovnanějšího sociálního a ekonomického rozvoje regionů.
- Polycentrismus je nástrojem pro odstraňování regionálních disparit a pro udržení tzv. územní koheze.



- V rámci polycentrismu lze území chápat jako síť sestávající se z řady uzlů a jejich přímých a nepřímých vztahů.
- Polycentrický způsob územního plánování je uplatňován také v ČR (a byl uplatňován i před rokem 1989), avšak v menší míře než v jiných zemích EU.

### **Shrnutí kapitoly**

Pojmy a vztahy k zapamatování:

Urbanismus, urbanizace, deurbanizace, dezurbanizace, reurbanizace, suburbanizace, region, aglomerace, konurbace, obyvatelstvo, demografické trendy, městské osídlení, venkovské osídlení,

### **4. kapitola: Sídla, jejich typologie, kritéria hodnocení sídel, krajina a její využití**

#### **Studijní cíle:**

- Vymežit základní typologii sídel
- Charakterizovat městská sídla a jejich funkce
- Charakterizovat venkovská sídla a jejich funkce

#### **Klíčová slova:**

Osídlení, městská sídla, venkovská sídla, prostorové uspořádání měst, kritéria hodnocení sídel, hodnoty sídel, krajina, její funkce a hodnoty krajiny

### **Úvod**

#### **Studijní text**

Použijte literaturu:

- Výklad vychází z učebnice Kolektiv autorů: *Principy a pravidla územního plánování*, [www.uur.cz](http://www.uur.cz) a zákona 183/2006 Sb. *O územním plánování a stavebním řádu*
  - *Atlas cestovního ruchu České republiky*. Praha : MMR, 2006. ISBN 80-239-7265-1
- Kolektiv autorů. *Úvod do regionálních věd a veřejné správy*. Plzeň : A. Čeněk, 2004. ISBN 80-86473-

#### 4.1 Vymezení pojmu sídlo, typologie sídel

- Sídlo je prostorový útvar, vymezený hranicemi katastru, v jehož zastavěné části plošně dominují stavby pro bydlení a postupně (s jeho rozvojem) pro další účely, v rozsahu a proporcích podle typu, velikosti a poslání sídla.
- Venkovská sídla, původně jednoznačně zemědělská (rurální) sídla, kdy nezastavěné plochy obdělávané krajiny jsou nezbytnou existenční, převažující plošnou součástí (výrobní základnou) venkovské obce.
- Městské sídlo, zastavená část sídla byla a je ohraničena volnou venkovskou krajinou, která původně nebyla, ale může se stát existenční součástí celého města.
- Urbanistická formace = urbanistické uspořádání zástavby mívají delší období trvání, než určitá uspořádání tzv. plužiny u venkovských sídel.
- Základní hlediska členění:
  - administrativně správní,
  - funkční (zdůraznění ekonomické podstaty tohoto členění),
  - ekonomické,
  - sociální.
- Další hlediska:
  - velikostní, kvantitativní,
  - statistické,
  - velikostně-statistické.

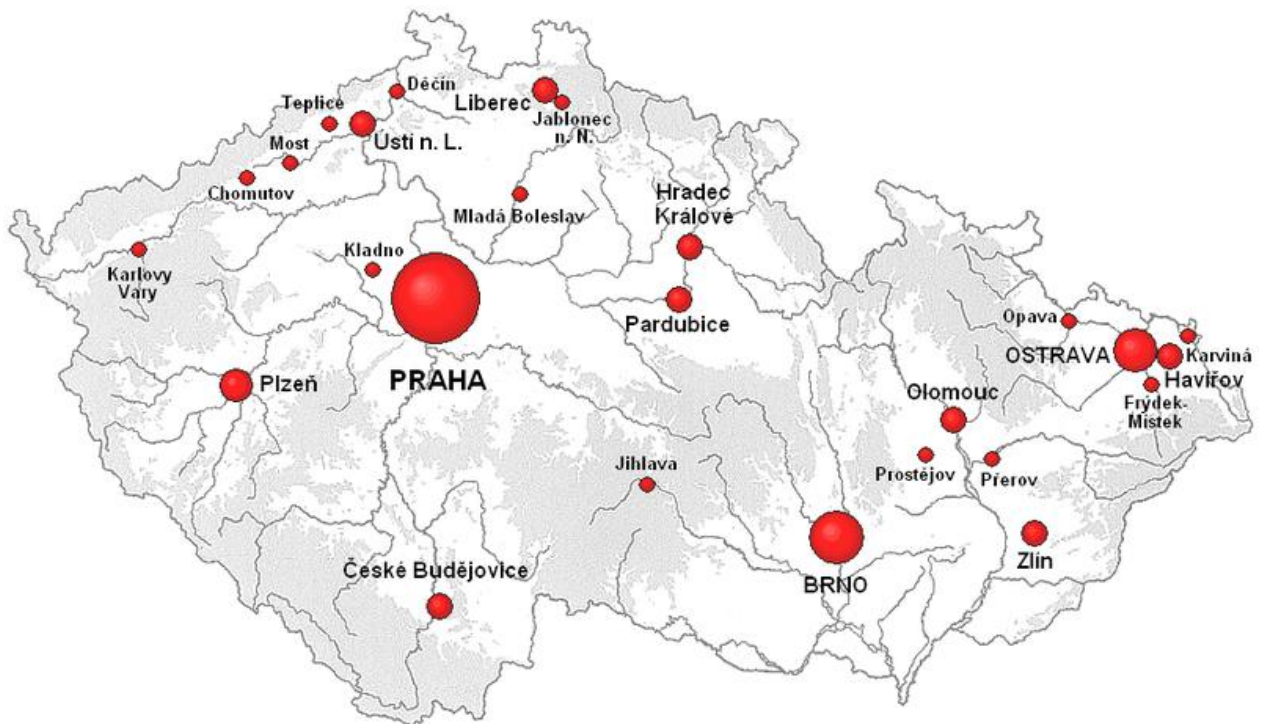
#### 4.2 Venkovská sídla

- Statisticky se jedná o sídla do 2.000 obyvatel (také ve většině zemí EU).
- V 19. století velký tlak na růst produkční funkce vesnic. V druhé polovině 20. století vlivem mechanizace, využití nových poznatků chemie (pesticidy, insekticidy, herbicidy apod.) a organizace zemědělské výroby (přechod k velkovýrobě) dochází ke snižování potřeby pracovní síly, dnes postačí 3 až 5 % obyvatel k zajištění zemědělské produkce.
- Od ztráty dominance venkovského způsobu života je proto přesnější mluvit o sídlech na venkově.

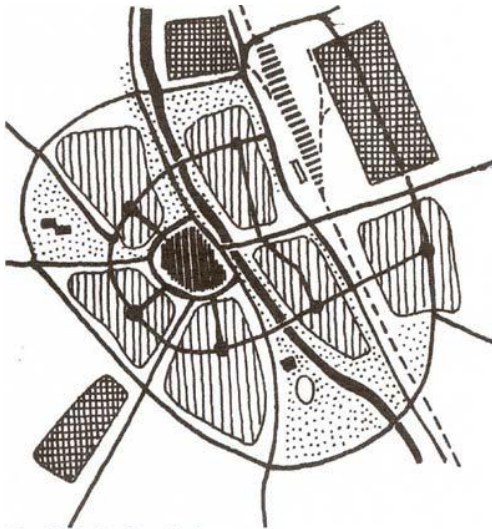
- Dnes tvoří venkovská sídla cca 23 % obyvatelstva ČR. Dnes má řada sídel charakter suburbáních sídel; jsou ve venkovském prostoru, ale nejděná se o vesnice.

#### **4.3 Městská sídla**

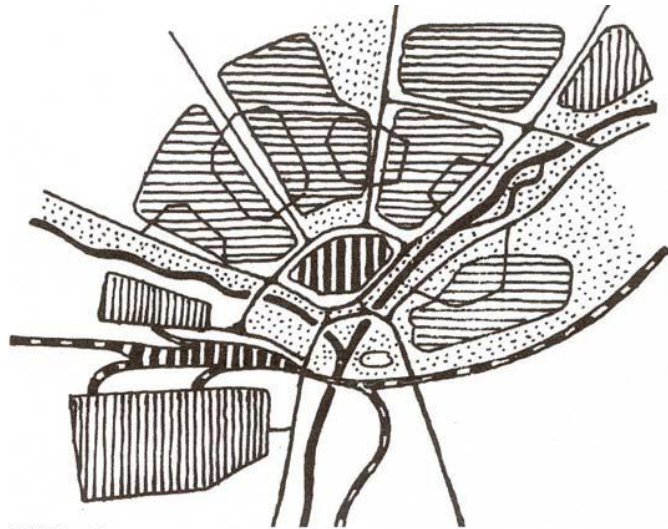
- Město je v České republice
  - a) každá obec, která jíím byla ke dni účinnosti zákona o obcích (zákon č. 128/2000 Sb.),
  - b) obec, která má alespoň 3.000 obyvatel,
  - c) jestliže tak stanoví předseda poslanecké sněmovny po vyjádření vlády.
- Města se v ČR člení na:
  - hl. město Praha, jejíž vnitřní členění a právní režim upravuje zvláštní zákon (zákon č. 131/2000 Sb. ve znění pozdějších předpisů. Praha zaujímá v systému veřejné správy specifické trojjediné postavení: je obcí, krajem i regionem soudržnosti NUTS II. – a navíc plní dílčím způsobem i funkci okresu;
  - statutární města (jsou jmenovitě uvedena v § 4 zákona o obcích, jde celkem o 12 krajských měst a dalších 14 středně velkých měst, a to: Kladno, Chomutov, Most, Děčín, Opavu, Havířov, Most, Teplice, Karvinou, Frýdek Místek, Mladou Boleslav, Jablonec nad Nisou, Prostějov, Přerov) jako města se zvláštním postavením – mohou být členěna na městské obvody nebo městské části s vlastními správními orgány; pokud se pro takové členění rozhodnou, vydají obecně závaznou vyhlášku (statut), v níž bude vymezeno vnitřní uspořádání jejich území.



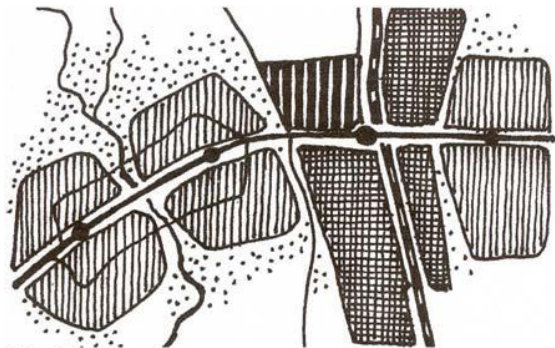
- ostatní města
- Základní formy prostorového uspořádání:
  - radiálně okružní forma (Brno, Hradec Králové),
  - vějířová forma (Litoměřice),
  - lineární a pásová forma (Zlín),
  - rastrová forma (Pardubice).
- Struktura prostorového uspořádání města:
  - centrum města,
  - lokální centra,
  - vnitřní část města,
  - předměstí,
  - satelit(y),
  - příměstská krajina,
  - rozvojová rezerva.



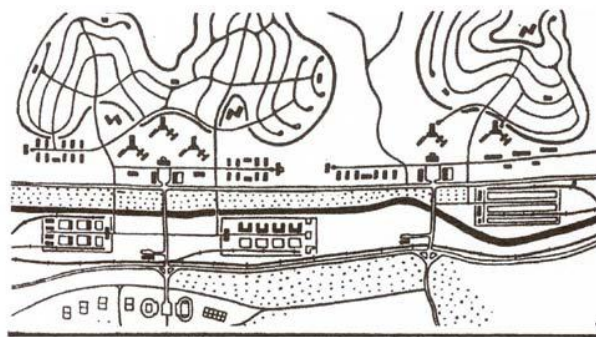
Radiálně okružní



Vějířová



Lineární



Pásová



#### 4.4 Hodnotící kritéria sídel

- Sídlu musí být především funkční; hodnotí se jeho hodnoty užitkové (sídlu je důmyslným organismem, které produkuje určité hmotné i nehmotné statky).
- Sídlu musí být především výkonné v oblasti ekonomických hodnot, aby mohlo být hodnotné i v oblasti kulturních hodnot.
- Sídlu je zpravidla vícegeneračním dílem, které vykazuje složité prolínání minulých a současných ekonomických a kulturně-společenských hodnot, vytvářených v průběhu jeho existence.
- Sídlu je hodnoceno komplexně podle ukazatelů kvality života.
- Politické a sociální prostředí
  - Vztahy s jinými zeměmi
  - Vnitřní stabilita
  - Kriminalita
  - Vynutitelnost práva
  - Snadnost vstupu a opuštění
- Ekonomické prostředí
  - Regulace devizové směny
  - Bankovní služby
- Socio-kulturní prostředí
  - Omezení osobní svobody
  - Media jejich cenzura
- Medicínské a zdravotní prostředí
  - Nemocniční služby
  - Zdravotnický materiál
  - Infekční onemocnění
  - Nezávadnost vody
  - Odpadní vody
  - Odvoz odpadu
  - Vzdušné znečištění
  - Obtížné a ničivé zvířectvo a hmyz
- Školy a vzdělávání

- Školy
- Přírodní prostředí
- Klima
- Přírodní katastrofy
- Veřejné služby a doprava
- Elektřina
- Dostupnost vody
- Telefon
- Pošta
- Veřejná doprava
- Dopravní zácpy
- Letiště
- Rekreace
- Různorodost restaurací
- Divadelní a hudební představení
- Kina
- Sportovní a volnočasové aktivity
- Spotřební zboží
- Maso a ryby
- Ovoce a zelenina
- Denní spotřeba
- Alkoholické nápoje
- Automobily
- Bydlení
- Bydlení
- Domácí spotřebiče a vybavení
- Údržba domácností a opravy
- Užitkové hodnoty
- Funkčnost, provozuschopnost a spolehlivost jejich sociální a technické infrastruktury, dopravního systému, adekvátním zastoupením všech požadovaných složek, stavu jejich zástavby (prokazatelné schopnosti permanentně čelit morálnímu a fyzickému opotřebení).

- Pozitivní potenciál demografické struktury, úroveň vzdělávání jejich obyvatel, občanskou participací.
- Kvalita urbanistické koncepce, resp. koncepcí.
- Ekonomické hodnoty
- Optimální proporce a úroveň produkce na území sídla podle jednotlivých oborů, jejich ekonomickou a kulturní úspěšností.
- Trendy vzestupu, někdy stagnace či pokles, ekonomická efektivnost.
- Kulturně-společenské hodnoty
- Atraktivnost založení sídla, harmonie mezi morfologií území a uspořádáním zástavby.
- Rozsah výskytu cenných historických staveb a celých soudržných území a jejich ohodnocení na úrovni národní i mezinárodní.
- Potenciál (multi) kulturního prostředí.
- Trvalé problémy- např. nepříznivé důsledky lokalizace sídla (záplavy, zemětřesení, sesuvy půdy, vysoké celoroční teploty...)
- Problémy vyplývající z přirozeně nastávajících změn, např. stárnutí struktur a koncepcí (viz předchozí přednáška), růst velikosti a počtu obyvatelstva, růst nároků na kapacity technické infrastruktury, dodávky energií, funkční změny a změny ekonomického zaměření apod.
- Problémy vyplývající z nároků na regeneraci, tj. inovace systémů, zvýšení standardu, materiální komfort, bezpečnost apod.

#### **4.5 Krajina**

- Krajina je část zemského povrchu s charakteristickým reliéfem, tvořená souborem funkčně propojených ekosystémů a civilizačními prvky.
- U tzv. kulturní krajiny vymezujeme primární strukturu (přírodní subsystém), sekundární strukturu (kulturně-technický subsystém) a terciární strukturu (kulturně-historický subsystém).
- Typologicky členíme krajinu na:
  - městskou krajinu (urbánní),
  - příměstskou krajinu (periurbánní, suburbánní),
  - krajinu venkovského prostoru (rurální).



- V územním plánování je krajina chápána jako území, ve kterém převládají přírodní složky (terén, voda, vegetace) vůči složkám civilizačním (zástavba, stavby, zpevněné plochy, technická zařízení).
- Jedná se převážně o nezastavěné území, jehož plochy jsou tvořeny zejména:
  - soustavou zeleně, resp. skladebnými součástmi systému celoměstské zeleně,
  - zemědělským půdním fondem,
  - plochami určenými k plnění funkce lesa,
  - zvláště chráněnými územími,
  - významnými krajinnými prvky,
  - prvky územního systému ekologické stability,
  - pásmy hygienické ochrany,
  - zónami ekologických rizik a limitů.
- **Charakteristika krajiny z hlediska územního plánování:**
  - klimatická (charakteristika podnebí, studium účinků meteorologických procesů),
  - geologická (charakteristika složení a stavby zemského povrchu),
  - geomorfologická (charakteristika krajinných tvarů, jejich vznik a stáří),
  - hydrologická (charakteristika rozšíření a pohybu vody v území),
  - pedologická (charakteristika půd, jejich složení a vývoje),
  - botanická (charakteristika flóry, tj. rostlinstva) = fytologie,
  - zoologická charakteristika (charakteristika živočichů),
  - biogeografické a biochorické (biochora = prostorová jednotka biogeografického členění) členění ČR.
- **Cíle péče o krajinu**
  - Zachování a posílení biodiverzity a ekologické stability
  - Posílení polyfunkčnosti zeleně
  - Ochrana půdy
  - Ochrana přírody. Krajiny, rostlinných a živočišných druhů
  - Péče o vodní režim urbanizovaného území
  - Pozornost způsobům řízení dopravy
  - Pozornost formám výstavby
  - Kvality prostředí – hygiena

- Funkce krajiny je možno definovat z různých úhlů pohledu vědních, technických a uměleckých disciplin.
- Ekologická funkce krajiny
  - spočívá v tom, že krajina je prostředím pro faunu a floru a prostředím pro člověka. Vlastnosti krajiny ovlivňují funkčnost ekosystémů a kvalitu prostředí pro bydlení, práci a rekreaci.
- Ekonomická funkce krajiny
  - spočívá v možnosti využívání přírodních zdrojů, zemědělské produkce, lesního hospodářství a v možnosti realizace funkcí související s rozvojem osídlení, výroby a technické infrastruktury.
- Kulturně-sociální funkce krajiny
  - spočívá v tom, že krajina vytváří harmonické a esteticky působivé prostředí pro obývání, pro regeneraci fyzických a duševních sil, že má funkci kulturní, naučnou a vzdělávací, spočívající v přítomnosti stop historického vývoje a míst s duchovním významem, přírodovědných a památkových hodnot.
- Hodnoty krajiny vznikají jako výsledek hodnocení krajiny z hlediska vlastností, kterými se vyznačuje a z hlediska funkcí, které plní.
- Přírodní a civilizační hodnoty krajiny

Některé specifické přírodní vlastnosti krajiny je možno označit za krajinné hodnoty (vlastnosti georeliéfu, vegetačního krytu nebo hydrického systému). Civilizační zásahy, osídlování a kultivace krajiny, rozvoj osídlení, sídel a technické infrastruktury vytvářejí specifické znaky kulturní a historické charakteristiky. Sem patří i takové vlastnosti krajiny, jako je historický nebo duchovní význam místa.

- Charakter, ráz a kulturní identita krajiny

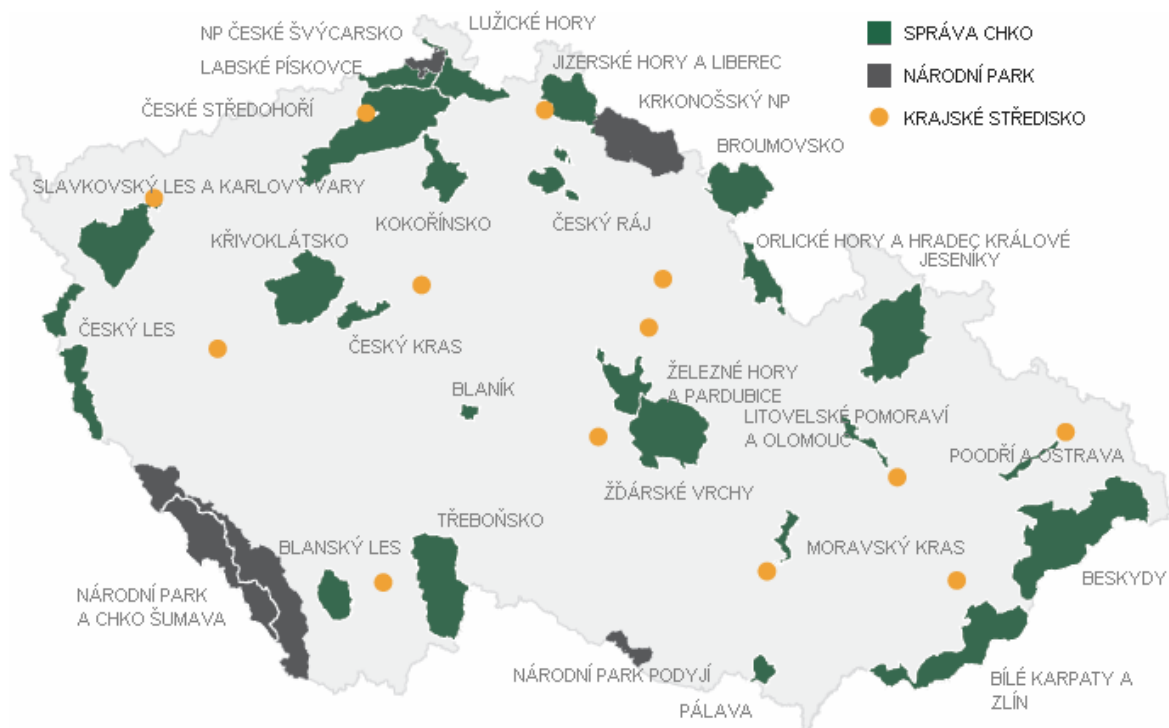
Specifickou vlastností krajiny, vyjadřující její vizuální projev a nesoucí informaci o jejích přírodních, kulturních a historických hodnotách, je ráz či charakter krajiny. Jedná se o vlastnost, která je vnímána především vizuálně. Pozorovaná krajinná scéna je hodnocena i z hlediska významového a obsahového, tedy z hlediska charakteristiky přírodní, kulturní i historické. Identita krajiny má svůj význam jako vlastnost kulturní krajiny vyznačující se výrazným charakterem, stopami historického vývoje a kulturním či duchovním významem. Prostorové vztahy přírodních a civilizačních prvků krajiny spoluvytvářejí obraz, který se může vyznačovat estetickými hodnotami.

- Hodnoty obyvatelnosti krajiny

Krajina vytváří rámec obytného prostředí a prostor pro uskutečňování obytných i rekreačních funkcí. Proto se kvalita krajiny – zlepšení nebo zhoršení jejích přírodních, kulturních, historických a estetických hodnot – projevuje bezprostředně v kvalitě prostředí pro život člověka. Systémy a prvky krajiny jsou proto nedílnou součástí urbanistické tvorby a součástí nástrojů územního plánování.

#### 4.6 Velkoplošná chráněná území

- Národní parky (NP)
- V ČR jsou následující NP
  - Krkonošský NP
  - NP Šumava
  - NP České Švýcarsko
  - NP Podyjí
- Chráněné krajinné oblasti (CHKO)
- V ČR je 24 CHKO



- Maloplošná ZCHÚ
- Národní přírodní rezervace
- Národní přírodní památka
- Přírodní rezervace
- Přírodní památka
- Obecně chráněná území
- Přírodní park
- Významný krajinný prvek
- **Natura 2000** je soustava chráněných území, kterou společně vytváří členské státy EU. Je určena k ochraně nejvzácnějších a nejvíce ohrožených druhů živočichů, rostlin a nejvzácnějších přírodních stanovišť na území Evropské unie.
- Základem Natury 2000 bylo mapování přírodních biotopů. Členský stát EU má povinnost zajistit odpovídající ochranu i druhům celoevropsky hodnotným, které jsou ale v daném státě hojně rozšířené a nemají v něm tudíž zajištěnou legislativní ochranu (v ČR např. čolek velký, datel černý).
- Pod ochranu Natury 2000 spadá na území celé Evropské unie 253 nejhroženějších typů přírodních stanovišť, 200 druhů živočichů, 434 druhů rostlin a 181 druhů ptáků. V České republice se z toho vyskytuje 58 typů přírodních stanovišť, 55 druhů živočichů, 16 druhů rostlin a 65 druhů ptáků.
- Soustava Natura 2000 je vytvářena dvěma typy území:
  - Ptačí oblast – zkráceně PO (ang. Special Protection Areas - SPA)
  - Evropsky významná lokalita – zkráceně EVL (angl. Sites of Community Importance - SCI)
- Biosférická rezervace je velkoplošné území vyhlášené v rámci mezinárodního programu UNESCO. Člověk a biosféra. Celosvětová síť těchto rezervací zahrnuje všechny základní biomy. Biosférickou rezervaci tvoří jádrová, nárazníková a přechodová zóna.
- Hlavní funkce:
  - ochrana přírodní a kulturní různorodosti,
  - podpora a zajištění udržitelného rozvoje místních obyvatel,
  - podpora vědy, výzkumu a výchovy.
- Ve světě je více než 400 těchto území.
- V ČR je 6 biosférických rezervací UNESCO:

- Krkonoše
- Křivoklátsko
- Třeboňsko
- Šumava
- Bílé Karpaty
- Dolní Morava
- **Problémy krajiny**
  - Zmenšování podílu ekologicky cenných prvků krajinné struktury, které mají stabilizační funkci a vyznačují se vyšší biodiverzitou (břehové porosty vodotečí a vodních ploch, remízky, meze, vlhké louky atd.).
  - Erozní ohrožení zemědělské půdy (ztráty ornice, ohrožení osídlení a ztráty na majetku), nedostatečná údržba a obhospodařování zemědělských produkčních ploch, lesní a nelesní zeleně.
  - Snížení průchodnosti krajiny zvětšováním honů a odstraňování tradičních členících prvků a cest – negativní vliv na ekologii krajiny a na její rekreační využití.
  - Změny krajinného rázu – snížení estetických hodnot výstavbou zemědělských závodů, nevyužitými opuštěnými areály zemědělské výroby, trasami technické infrastruktury, výstavbou telekomunikačních stožárů a větrných elektráren na pohledově exponovaných místech krajiny.
  - Rozptýlená výstavba ve volné krajině (výstavba mimo bezprostřední vazbu na existující sídla, bez vazeb na technickou infrastrukturu) – narušení tradičních ekologických a provozních vazeb a hodnot krajinného rázu, vnášení rušivých prvků do krajiny (doprava, inženýrské sítě).
  - Stabilizace individuální zástavby rekreačních chat v krajinářsky cenných územích.
  - Urbanizace a suburbanizace zasahující do krajiny a vyznačující se nadměrnými dimenzemi a měřítkem staveb (obchodní a skladové zóny a areály), nadměrné dimenze a nevhodné formy ploch nízkopodlažní zástavby degradující ekologické a estetické hodnoty krajiny. Změna charakteru sídelní struktury v suburbíích.
  - Nekoncepční výstavba a extenzivní rozvoj venkovské zástavby, změna vztahu venkovských sídel k okolní krajině, ohrožení zástavby povodněmi.
  - Ztráta identity venkovských sídel (změna struktury osídlení, změna struktury sídel, cizorodé formy architektonického výrazu novostaveb, vnášení cizorodých kulturních

vzorů, nerespektování tradičních kulturních hodnot krajiny), nedostatečná péče o zeleň ve venkovských sídlech.

- Negativní vlivy nevhodných forem rekreačního využití (umístování a rozvoj rekreačních zařízení bez zajištění dopravní přístupnosti, možností parkování a technické infrastruktury, naddimenzování kapacity rekreačních lokalit, absence cyklotras a nedostatečné usměrnění pěší turistiky v cenných územích).
- Rozvoj dopravní infrastruktury (zahuštění dálniční a silniční sítě, dimenze staveb, segmentace území, zásahy do přírodních a estetických hodnot, ovlivnění obytného prostředí, hluk z dopravy).
- Velkoplošná těžba nerostných surovin, zvláště hnědého uhlí (Severočeská hnědouhelná pánev), kameniva (především České středohoří, Blanský les), vysoce kvalitních vápenců (Český kras) a štěrkopísků (např. Třeboňsko, Pomoraví, Polabí).
- Znečištění ovzduší (pachové imise z chovů živočišné výroby, lokální topeniště, znečištění z automobilové dopravy, ze středisek zemědělské výroby).
- Znečištění povrchových a podzemních vod (absence kanalizace, absence ČOV).
- Poškození lesních porostů v horských polohách imisemi z průmyslových, energetických a mobilních zdrojů.

### Shrnutí kapitoly

## **2. modul = 4 hodiny**

### **1.3 Průvodce studiem modulu „“**

Modul tvoří čtyři tématické okruhy:

5. kapitola: Orgány územního plánování

6. kapitola: Základní nástroj územního plánování – politika územního rozvoje

7. kapitola: Zásady územního rozvoje a ostatní územně-plánovací dokumentace

8. kapitola: Brownfields, greenfields, grayfields

Výklad vychází z učebnice Kolektiv autorů: *Principy a pravidla územního plánování*, [www.uur.cz](http://www.uur.cz) a zákona 183/2006 Sb. *O územním plánování a stavebním řádu*

## **5. kapitola: Orgány územního plánování**

### **Studijní cíle:**

- Klasifikovat jednotlivé stupně územně-plánovacích orgánů
- Charakterizovat roli těchto orgánů při zpracování územně-plánovací dokumentace

### **Klíčová slova:**

Ministerstvo pro místní rozvoj, ministerstvo obrany, krajský úřad, orgány kraje, okrasy, obce s rozšířenou působností, stavební úřad, dotčené obce, katastr nemovitostí, katastrální úřad, katastrální mapa

### **Úvod**

#### ***5.1 Dotčené orgány územního plánování, Ministerstvo pro místní rozvoj a ministerstvo obrany ČR***

- Ministerstva
  - Ministerstvo pro místní rozvoj
  - Ministerstvo obrany
- Orgány kraje
  - Krajský úřad
  - Zastupitelstvo kraje
  - Rada kraje
- Orgány obce
  - Obecní (městský) úřad
  - Rada obce
  - Zastupitelstvo obce
- Rada obcí pro udržitelný rozvoj obcí
- Obec I. stupně = každá obec
  - dnes cca 6250 obcí
- Obec II. stupně = obce s pověřeným obecním úřadem
- Obec III. stupně = obce s rozšířenou působností (dnes 205 obcí)
- Ministerstvo pro místní rozvoj

- Je ústředním správním úřadem ve věcech územního plánování a vykonává státní dozor ve věcech územního plánování, pořizuje politiku územního rozvoje a k tomu potřebné plánovací podklady, vede evidenci územně plánovací činnosti, vykonává další činnosti podle tohoto zákona (§ 1 odst. 1 SZ).
- MMR může ve věcech územního plánování a stavebního řádu zasahovat do působnosti krajů a obcí jen v záležitostech týkajících se rozvoje území státu.
- MMR zajišťuje metodickou podporu subjektům územního plánování.
- Ministerstvo obrany
  - Vykonává funkci ústředního správního úřadu státu na území vojenských újezdů (v ČR celkem 5 – Boletice, Brdy, Březina, Hradiště a Libava), kde vydává územní a regulační plán
  - Újezdní úřad pro vojenský újezd pořizuje územní plán, regulační plán, projednává územně analytické podklady atd.



- Ministerstvo zajišťuje výkon státní správy na úseku územního plánování, územního rozhodování a stavebního řádu. Vedle toho se podílí na přípravě základních právních norem v příslušných oblastech a na realizaci programů nadnárodní a meziregionální spolupráce. V rubrice naleznete kromě dokumentů koncepčního



charakteru mimo jiné i důležitá stanoviska a metodická doporučení, územně analytické podklady či seznam stavebních úřadů.

- Ministerstvo pro místní rozvoj vykonává funkci ústředního správního úřadu ve věcech územního plánování včetně územního rozhodování podle zákona **č. 183/2006 Sb., o územním plánování a stavebním řádu** (tzv. „stavební zákon“) a podle dalších právních předpisů. MMR vykonává metodické činnosti, usměrňuje a sjednocuje výkon státní správy a praxi orgánů územního plánování a stavebních úřadů na úseku územního plánování a územního rozhodování.
- Odborné útvary ministerstva (tzn. krajských úřadů a Magistrátu hlavního přezkoumávají rozhodnutí správních orgánů města Prahy) na úseku územního plánování a stavebního řádu , a to v odvolacích nebo přezkumných řízeních. Dále provádějí kontrolu činnosti a vyřizují uplatněné nároky na náhradu škody způsobené nezákonným rozhodnutím nebo nesprávným úředním postupem správních orgánů v působnosti dané stavebním zákonem.
- MMR vykonává rovněž metodickou činnost na úseku územního plánování a urbanismu, územního rozhodování, stavebního řádu a vyvlastnění, usměrňuje a sjednocuje výkon státní správy a praxi orgánů územního plánování a stavebních úřadů. Pověřené odborné útvary ministerstva zabezpečují rovněž úkoly v systému ověřování zvláštní odborné způsobilosti úředníků krajských a obecních úřadů na všech výše uvedených úsecích.
- Ministerstvo mimo jiné na úseku územního plánování a stavebního řádu také pořizuje politiku územního rozvoje, vede evidenci územně plánovací činnosti nebo zajišťuje činnost Poradního sboru pro aplikaci stavebního práva. Dále posuzuje návrhy Zásad územního rozvoje pořizovaných kraji a vykonává státní dozor ve věcech územního plánování.
- Okresní úřady na území České republiky ukončily svoji činnost 31. prosince 2002 v rámci druhé fáze reformy územní správy. Po 1. lednu 2003 se proto okresy využívají především jako statistická jednotka, někdy i jako rozlišovací údaj k názvu obce. Územními obvody zůstaly už jen pro úřady práce, okresní správy sociálního zabezpečení a pozemkové úřady.

## **5.2 Krajský úřad a orgány kraje**

- **Krajský úřad** je jedním z orgánů kraje (vedle zastupitelstva kraje, rady kraje, hejtmána kraje a zvláštního orgánu kraje. Krajské úřady jsou dnes neopominutelným článkem veřejné správy.
- **Příklady agend v samostatné působnosti**
  - příprava materiálů pro jednání rady kraje a zastupitelstva kraje, poskytování informací, spolupráce s médii, vydávání věstníku kraje, personální věci, vyjadřování k návrhům státních orgánů, které se dotýkají působnosti kraje, rozpočetnictví kraje, správa jeho majetku, zpracovávání koncepcí a strategií pro všestranný rozvoj území kraje a pro potřeby občanů kraje, vykonávání zřizovatelských funkcí ve vztahu ke krajským organizacím včetně jmenování a odvolávání jejich ředitelů, poskytování grantů a dotací, agendy související s čerpáním prostředků ze strukturálních fondů.
- **Příklady agend v přenesené působnosti**
  - poskytování informací, organizování integrovaného záchranného systému na území kraje, státoobčanská řízení (žádosti o udělení státního občanství, žádosti o osvědčení státního občanství), volební agendy, matriky, vidimace, legalizace, evidence obyvatel, občanské průkazy, cestovní doklady, registrace zájmových sdružení právnických osob a dobrovolných svazků obcí
  - dozor nad výkonem přenesené působnosti obcí, přezkoumávání rozhodnutí ve věcech přestupků a jiných správních deliktů, poskytování metodické pomoci obcím,
  - státní správa na úseku pohřebnictví, veřejných sbírek, ochrany přírody a krajiny, ochrany evropsky významných lokalit, na úseku obchodování s ohroženými druhy, posuzování vlivu na životní prostředí, státní správa na úseku odpadů,
  - státní správa lesů, myslivosti, uvádění reprodukčního materiálu do oběhu, rybářství, vodovodů a kanalizací, vodního hospodářství, státní správa na úseku zemědělství, státní **správa na úseku územního plánování a stavebního řádu**, památkové péče, státní správa na úseku státního odborného dozoru v dopravě,
  - státní správa na úseku školství (dlouhodobý záměr, výroční zpráva, školský rejstřík, přezkoumávání rozhodnutí ředitelů škol a školských zařízení např. o přijetí ke vzdělávání v mateřské škole, střední škole, o stanoveném ošetřovném, přezkoumávání maturit, závěrečných zkoušek, absolutorii, stanovení jiného způsobu plnění povinné školní docházky, stanovování krajských normativů, nostrifikace, ...),

- státní správa na úseku sociálních věcí (dávky státní sociální podpory, dávky sociální péče, příspěvku na péči, sociálně-právní ochrany dětí, náhradní rodinné výchovy), rozhodování o návrzích na přezkoumání lékařských posudků o zdravotní způsobilosti nebo posudků ve věcech pracovní neschopnosti.
- Orgány kraje
  - Krajský úřad (v České republice je 14 krajských úřadů včetně Prahy)
  - Zastupitelstvo kraje
  - Rada kraje
  - Pořizuje zásady územního rozvoje a v zákonem stanovených případech regulační plán pro plochy a koridory nadmístního významu.
  - Pořizuje územně plánovací podklady.
  - Je dotčeným orgánem v územním řízení a v řízení podle zvláštních právních předpisů, v nichž se rozhoduje o změnách v území, které se dotýkají více správních obvodů ORP.
  - Je dotčeným orgánem v územním řízení o záměrech, které vyžadují posouzení vlivu na životní prostředí.
  - Vydává územní rozhodnutí v zákonem stanovených případech.
  - Určuje stavební úřad příslušný k územnímu řízení v zákonem stanovených případech.
  - Vkládá data do evidence územně plánovací činnosti za svůj správní obvod.
  - Vykonává další činnosti podle zákona č. 183/2006 Sb.



### 5.3 Okresy a obce s rozšířenou působností

- **Okresy v České republice** jsou územní jednotky středního stupně, na něž se dělí území státu s výjimkou Prahy podle zákona č. 36/1960 Sb., o územním členění státu, ve znění pozdějších změn. Název okresu je jedinečný v rámci celé republiky. Od vzniku okresu Jeseník 1. ledna 1996 má Česká republika 76 okresů (hlavní město Praha nepatří do žádného z nich).

Okresy se dále dělí na obce a vojenské újezdy (ústavnost existence vojenských újezdů je však napadána). Území některých statutárních měst (Brno) tvoří samostatné okresy (okres Brno-město) a dokud existovaly okresní úřady, jejich působnost vykonávaly pro své území magistráty těchto měst a orgány samosprávných částí těchto měst (§ 10 zákona č. 147/2000 Sb.). Praha není a nebyla okresem a její území se nedělí na okresy, ale na obvody. Praha měla podle přílohy č. 1 zákona č. 147/2000 Sb. pravomoci okresního úřadu pro svá území, kterou zčásti přenášela statutem na orgány svých obvodů, později vybraných městských částí.



- **Obce s rozšířenou působností**

- ORP (někdy též „malé okresy“) jsou mezičlánkem přenesené působnosti státní správy mezi krajskými úřady a obecními úřady.
- Jedná se o tzv. obce III. stupně, po zrušení okresních úřadů (2003 převzaly cca 80 % jejich působnosti)
- Dnes v ČR existuje 205 ORP, všechny jsou městy s městskými úřady. Správní obvody ORP jsou dle vyhlášky Ministerstva vnitra č. 388/2002 Sb.
- Mezi základní vykonávané agendy patří:
  - evidence obyvatel,
  - vydávání cestovních a osobních dokladů, řidičských průkazů, technických průkazů,
  - živnostenské oprávnění,
  - výplata sociálních dávek
  - sociálně-právní ochrana dětí
  - péče o staré a zdravotně postižené,
  - vodoprávní řízení, odpadové hospodářství a ochrana životního prostředí,
  - státní správa na úseku lesů, myslivosti a rybářství,
  - doprava a silniční hospodářství.

- Z hlediska ÚP jsou základním článkem výkonu působnosti při pořizování územně plánovací dokumentace.



- Orgány obcí, které vykonávají působnost ve věcech ÚP:
  - obecní úřad s rozšířenou působností, tj. úřad územního plánování,
  - obecní úřad, který zajistí splnění kvalifikačních požadavků pro výkon územně plánovací činnosti,
  - stavební úřad,
  - obecní úřad, který není úřadem územního plánování, ani úřadem, který zajistí splnění kvalifikačních požadavků pro výkon územně plánovací činnosti,
  - zastupitelstvo obce (v obcích, kde se rada nevolí),
  - rada obce.
  - Pořizuje územní plán a regulační plán pro území obce.
  - Pořizuje územně plánovací podklady.
  - Pořizuje územní plán, regulační plán a územní studii na žádost obce ve svém správním obvodu.
  - Pořizuje vymezení zastavěného území na žádost obce ve svém správním obvodu.
  - Je dotčeným orgánem v územním řízení z hlediska uplatňování záměrů územního plánování, pokud nevydává územní rozhodnutí.

- Je dotčeným orgánem v řízení podle zvláštního právního předpisu, v němž se rozhoduje o změnách v území.
- Podává návrh na vložení dat do evidence územně plánovací činnosti.

#### **5.4 Stavební úřad, katastr nemovitostí**

- Stavebními úřady jsou:
  - obecní úřady ORP,
  - krajské úřady,
  - Magistrát hl. města Prahy,
  - magistráty územně členěných statutárních měst a úřady městských částí nebo městských obvodů určených statutem,
  - magistrátní, městské a obecní úřady, které vykonávaly působnost stavebního úřadu ke dni 31. 12. 1997 nebo byla jejich působnost k tomuto datu schválena.
- Nadřízeným správním orgánem stavebních úřadu měst a obcí jsou krajské úřady.
- Speciální stavební úřady vykonávají svou činnost u:
  - staveb leteckých,
  - staveb drah a na dráze, včetně zařízení na dráze,
  - staveb dálnic, solnic, místních komunikací a veřejně přístupných účelových komunikací,
  - vodních děl.
- Vojenské a jiné stavební úřady
- Dotčeným orgánem státní správy je ten orgán, kterému je zákonem tato pravomoc přiznána. Stavební úřad musí rozhodnout pouze v souladu se stanoviskem DOSS.
- DOSS působí při pořizování územně plánovací dokumentace a při územním, stavebním a kolaudačním řízení.
- Dotčené orgány jsou orgány, jimiž zvláštní předpisy svěřují ochranu veřejných zájmů, především:
  - ochrana životního prostředí,
  - ochrana přírody a krajiny,
  - vodní hospodářství,
  - ochrana ovzduší,
  - ochrana zemědělského půdního fondu,

- ochrana lesa,
- ochrana ložisek
- nerostných surovin,
- odpadové hospodářství,
- pozemkové úpravy (jen u ÚPD),
- ochrana veřejného zdraví,
- veterinární správa,
- památková péče,
- doprava na pozemních komunikacích,
- doprava drážní, letecká a vodní,
- energetika,
- využívání jaderné energie a ionizujícího záření,
- elektronické komunikace,
- obrana státu,
- bezpečnost státu (jen při územním řízení),
- civilní ochrana,
- požární ochrana,
- bezpečnost práce (jen při územním řízení).
- Český úřad zeměměřický a katastrální je ústředním orgánem státní správy. Byl zřízen zákonem č. 359/1992 Sb., o zeměměřických a katastrálních orgánech. Tento zákon rovněž upravuje jeho působnost. ČÚZK sídlí v Praze, v jeho čele stojí předseda, kterého jmenuje a odvolává vláda České republiky. ČÚZK disponuje vlastním rozpočtem a je přímo podřízen vládě, ve které je zastoupen ministrem zemědělství.
- Hlavní náplní práce ČÚZK, resp. orgánů jím řízených, je zajištění státní správy v oblasti evidence nemovitostí a věcných práv k nim, kterou představuje katastr nemovitostí České republiky a zeměměřické činnosti ve veřejném zájmu.
- 14 katastrálních úřadů, které dále řídí 105 katastrálních pracovišť (KP),
- 7 zeměměřických a katastrálních inspektorátů,
- Zeměměřický úřad,
- Výzkumný ústav geodetický, topografický a kartografický.
- Katastr nemovitostí



= soubor údajů o nemovitostech, který zahrnuje jejich soupis a popis a jejich polohové a geometrické určení. Tvoří ucelený, průběžně aktualizovaný informační systém o pozemcích a vybraných stavbách.

- Katastrální území

= územní technická jednotka, kterou tvoří místopisně uzavřený a v katastru nemovitostí společně evidovaný soubor nemovitostí. V katastru nemovitostí je katastrální území označeno šestimístním kódem jednotného statistického číselníku.

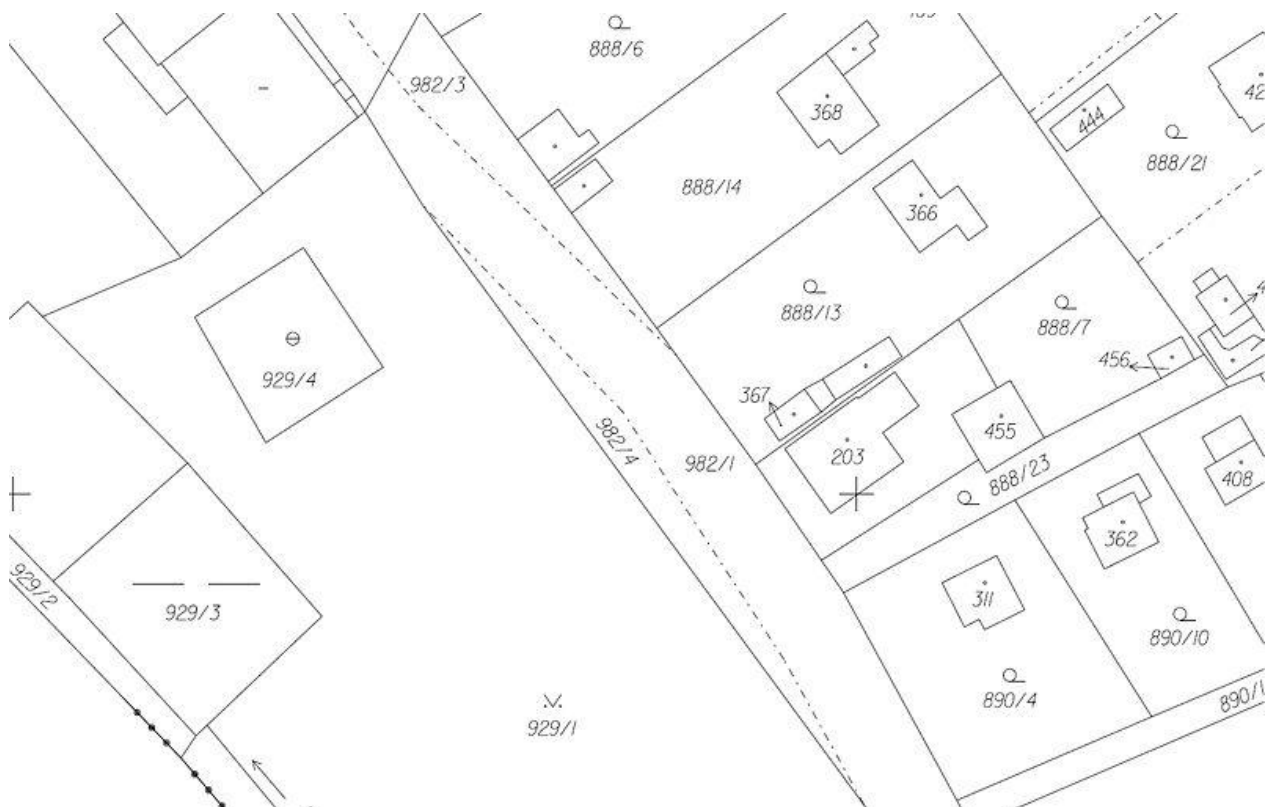
- Katastrální operát

= část katastru nemovitostí, odpovídající katastrálnímu území, kterou spravuje příslušný katastrální úřad.

- Katastrální mapa je závazné státní mapové dílo velkého měřítka obsahující body bodového pole, polohopis a popis, který zobrazuje všechny nemovitosti a katastrální území tvořící předmět katastru nemovitostí.

- V katastru nemovitostí ČR se vyskytuje v těchto podobách:

- digitální katastrální mapa zkratka: *DKM*
- katastrální mapa-digitalizovaná v S-SK zkratka: *KM-D*
- katastrální mapa-digitalizovaná v S-JTSK zkratka: *KMD*
- katastrální mapa-grafická na papíře nebo na plastové fólii



## 6. kapitola: Základní nástroj územního plánování – politika územního rozvoje

### Studijní cíle:

- Vymezit základní nástroje územně plánovací dokumentace
- Vymezit a seznámit se základními atributy politiky územního rozvoje České republiky

### Klíčová slova:

Územně analytické podklady, územně plánovací dokumentace, politika územního rozvoje, rozvojové oblasti, rozvojové osy, specifické oblasti

### **6.1 Územně plánovací dokumentace**

- Zásady územního rozvoje (kraje)
- Územní plán
- Regulační plán

---

- Příklady vlivu územního plánu na běžný život:
  - výstavba v zátopové oblasti
  - výstavba „ekologického zařízení“ na výrobu svítiplynu
  - Územně analytické podklady slouží ke zjištění a vyhodnocení stavu a vývoje území, jeho hodnot, omezení změn v území z důvodů ochrany veřejných zájmů, vyplývajících z právních předpisů nebo stanovených na základě zvláštních právních předpisů nebo vyplývajících z vlastnosti území (tzv. limity území), záměrů na provedení změn v území, zjišťování a vyhodnocování udržitelného rozvoje území a určení problémů k řešení v územně plánovací dokumentaci (dále jen rozbor udržitelného rozvoje území).
  - Pořizovatel aktualizuje územně analytické podklady každé 2 roky.
- Územní studie navrhuje, prověřuje a posuzuje možná řešení vybraných problémů, případně úprav nebo rozvoj některých funkčních systémů v území, například veřejné

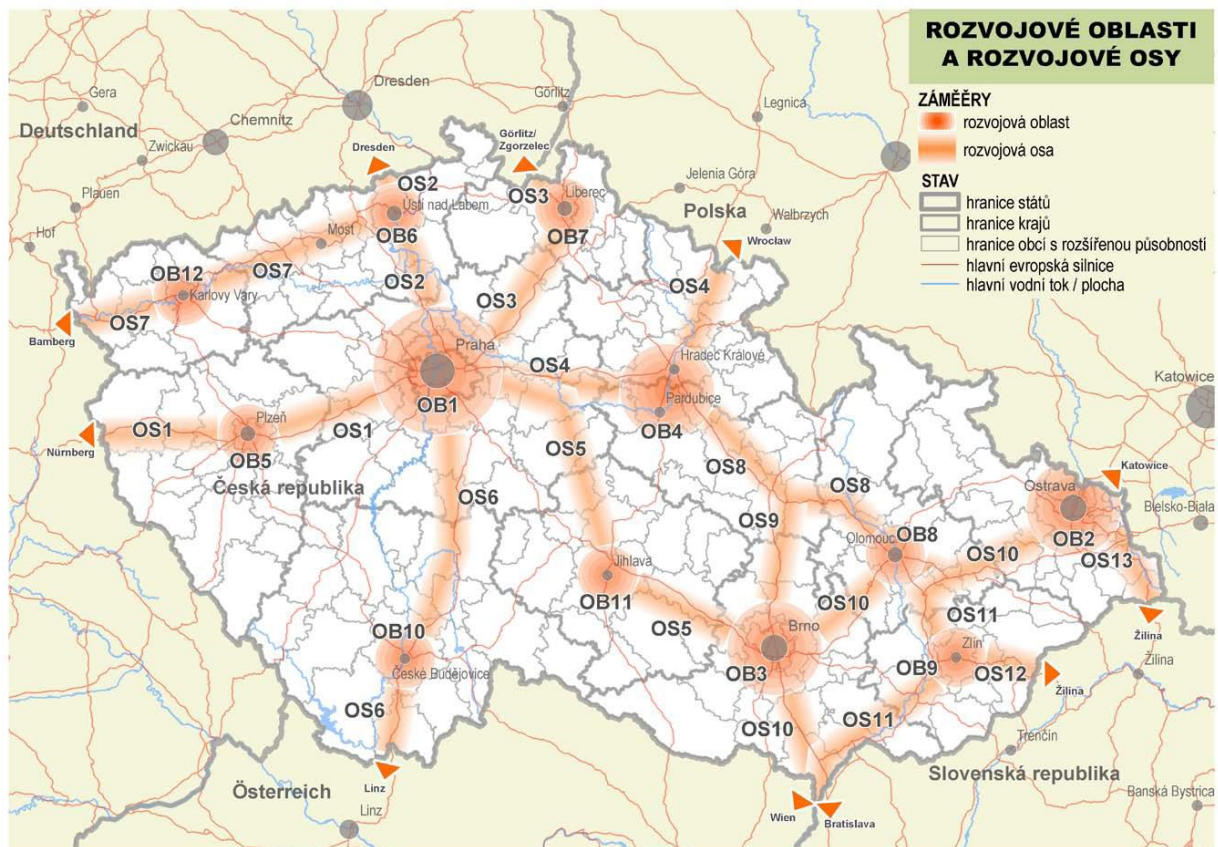
infrastruktury, územního systému ekologické stability, které by mohly výrazně ovlivňovat nebo podmiňovat využití a uspořádání území nebo jejich vybraných částí.

## 6.2 Politika územního rozvoje



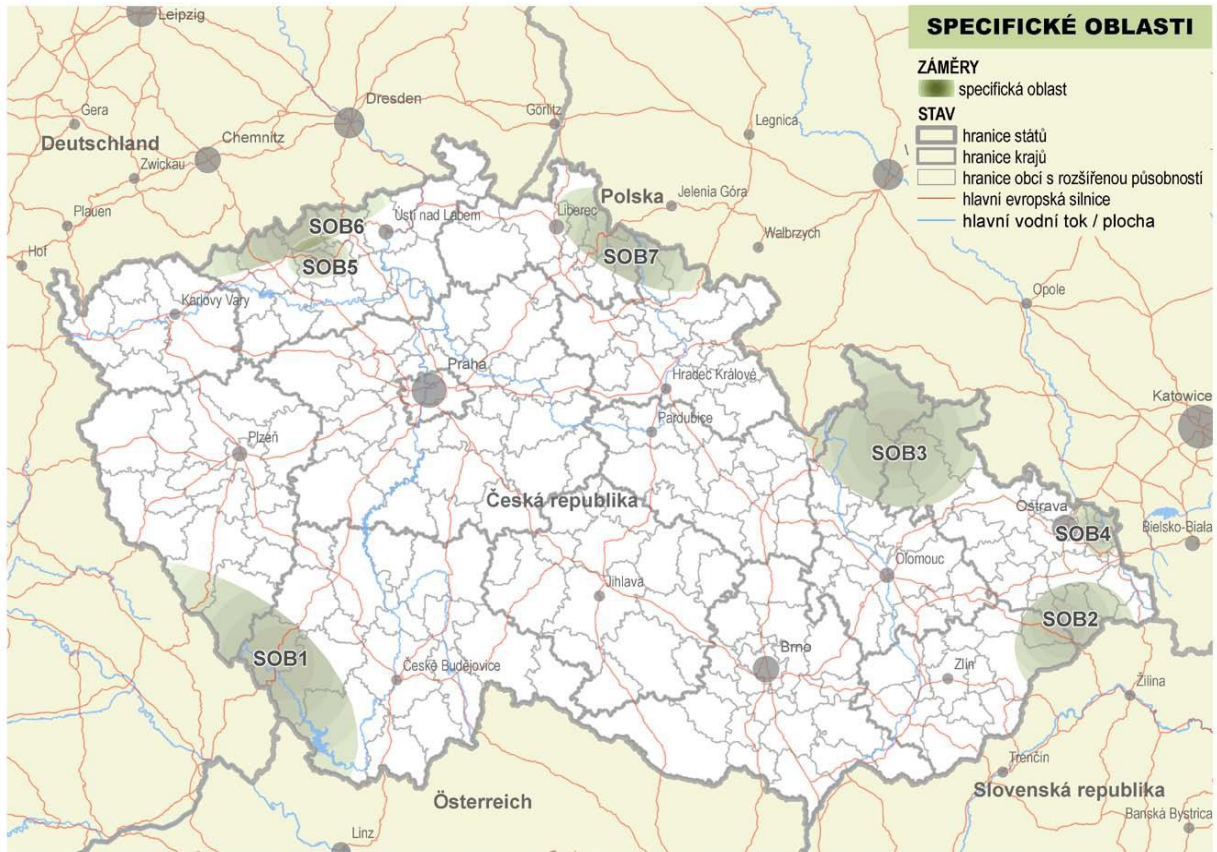
- Politika územního rozvoje (dále PUR):
  - určuje ve stanoveném období požadavky na konkretizaci úkolů územního plánování v republikových, přeshraničních a mezinárodních souvislostech, zejména s ohledem na udržitelný rozvoj území, a určuje strategii a základní podmínky pro naplňování těchto úkolů;
  - koordinuje tvorbu a aktualizaci zásad územního rozvoje, tvorbu koncepcí schvalovaných ministerstvy a jinými ústředními správními orgány a záměry na změny v území v republikovém významu a stanoví úkoly zajišťující tuto koordinaci;
  - PUR ČR pořizuje MMR (zhotovitelem je Ústav územního rozvoje) a schvaluje ji vláda (2008). MMR zajistí, aby ve sbírce zákonů bylo sdělení o schválení PUR včetně zveřejnění pro dálkový přístup;
  - PUR je závazná pro pořizování a vydávání zásad územního rozvoje, územních plánů, regulačních plánů a pro rozhodování v území
  - stanoví republikové priority územního plánování pro zajištění udržitelného rozvoje;

- vymezuje oblasti se zvýšenými požadavky na změny území z důvodů soustředění aktivit mezinárodního a republikového významu nebo které svým významem přesahují území jednoho kraje;
- vymezuje oblasti se specifickými hodnotami a se specifickými problémy mezinárodního a republikového významu ne které svým významem přesahují území jednoho kraje;
- stanoví ve vymezených oblastech, plochách a koridorech kritéria a podmínky pro rozhodování o možných variantách nebo alternativách změn v území a pro jejich posuzování, zejména s ohledem na jejich budoucí význam, možná ohrožení, rozvoj, útlum, preference a rizika.

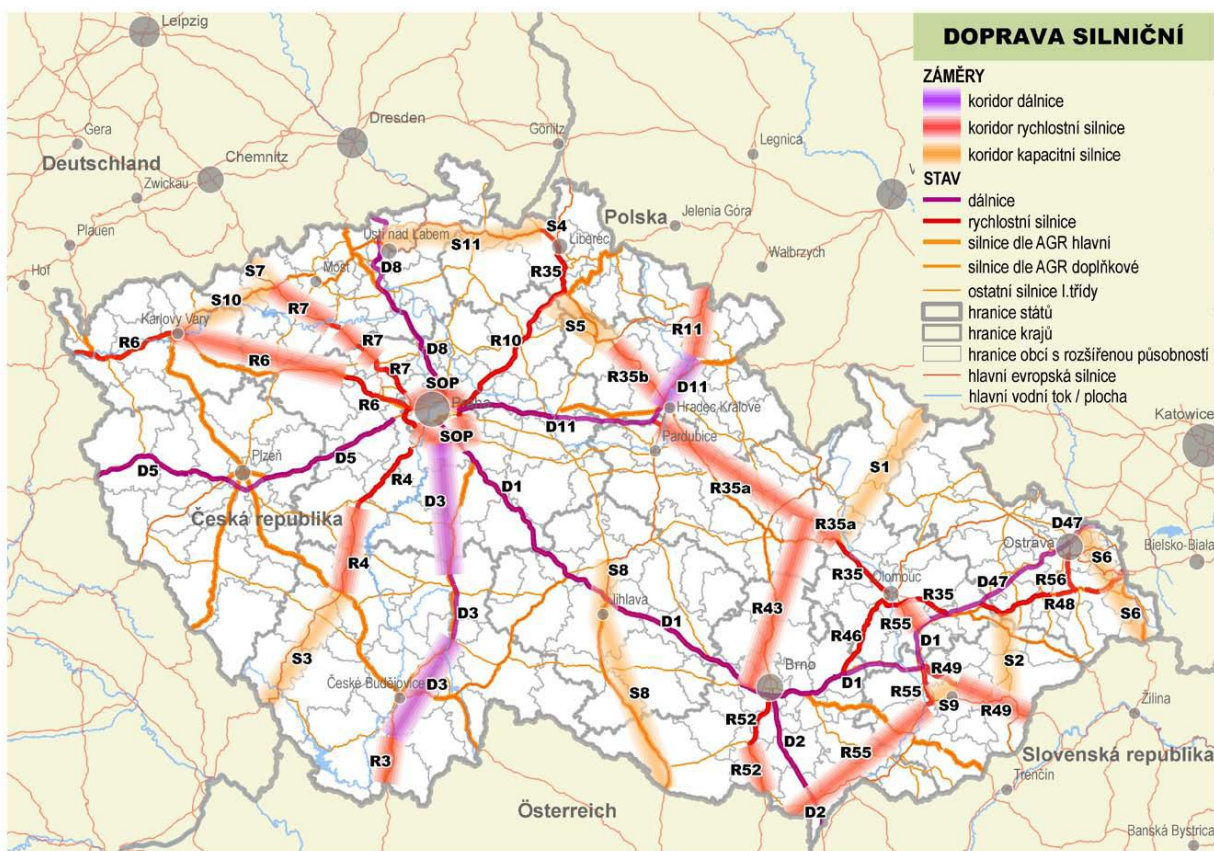
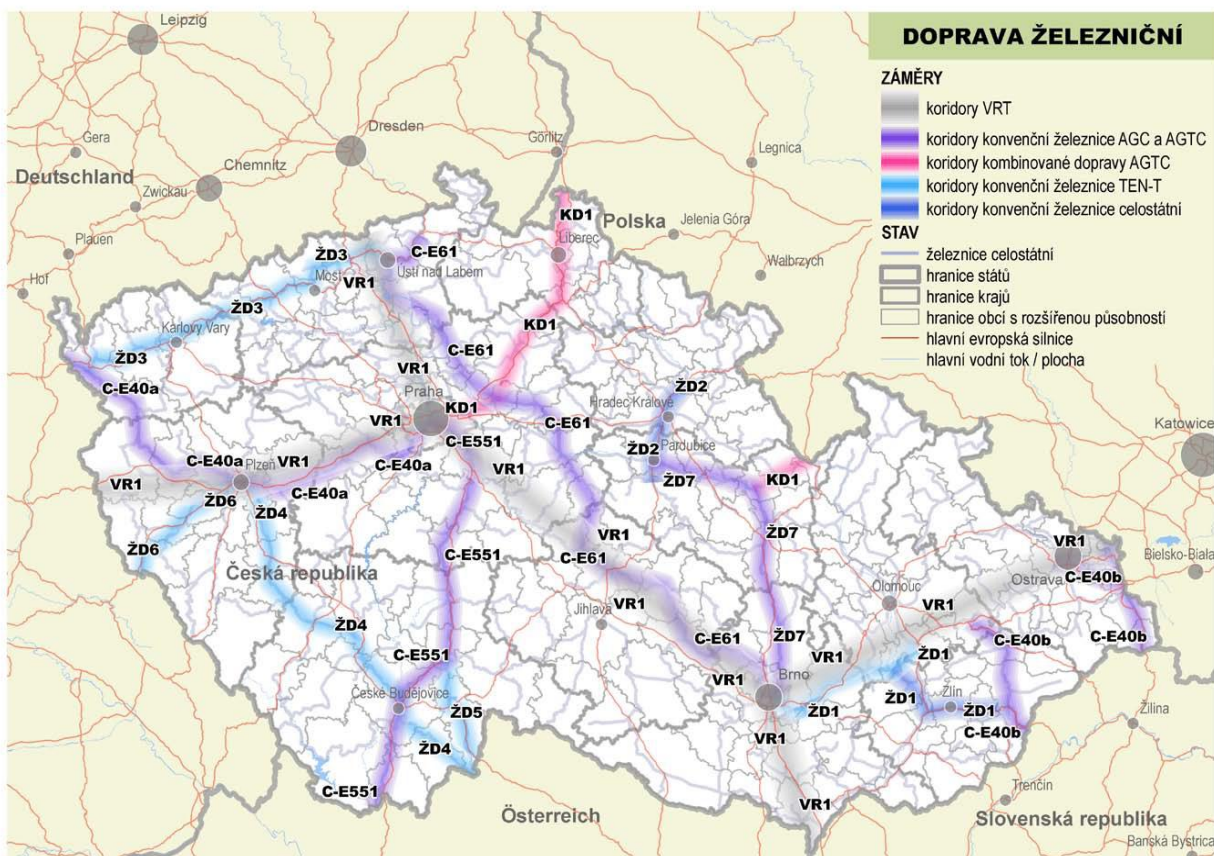


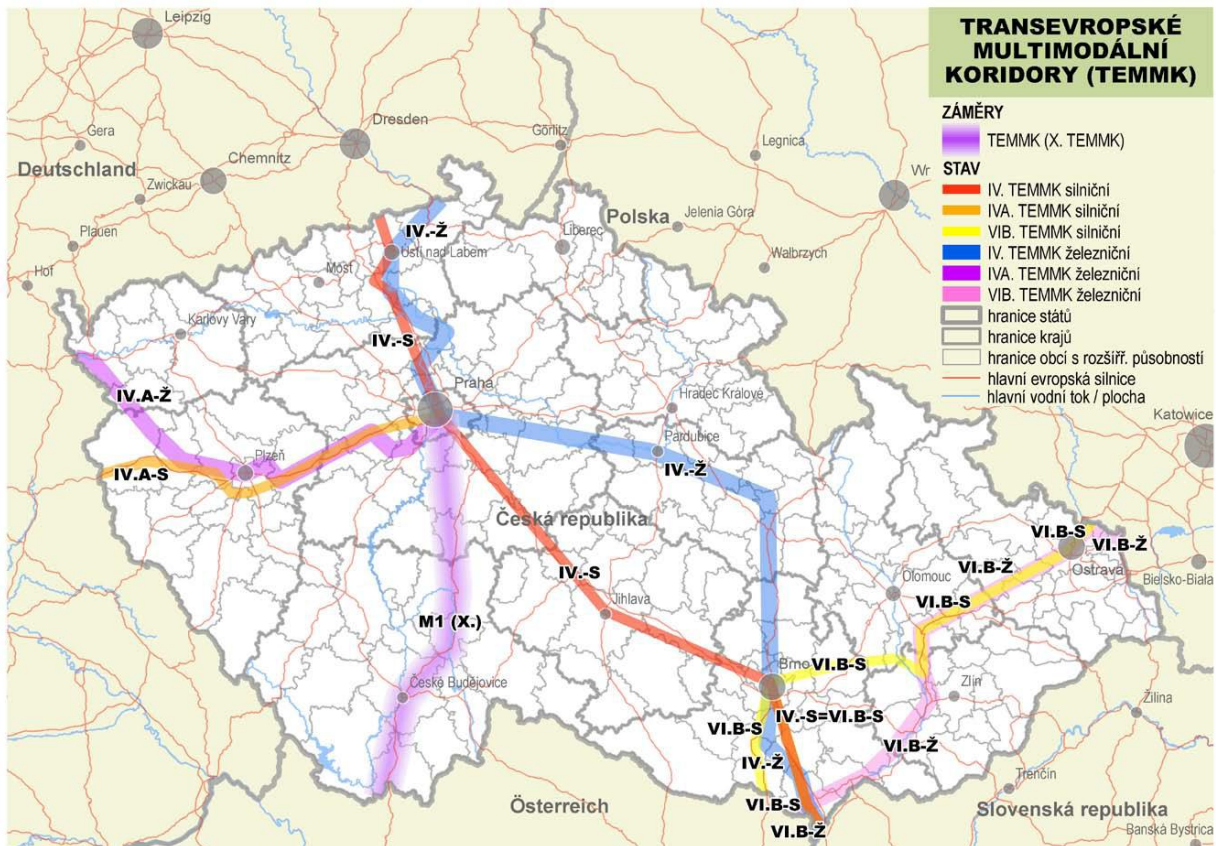
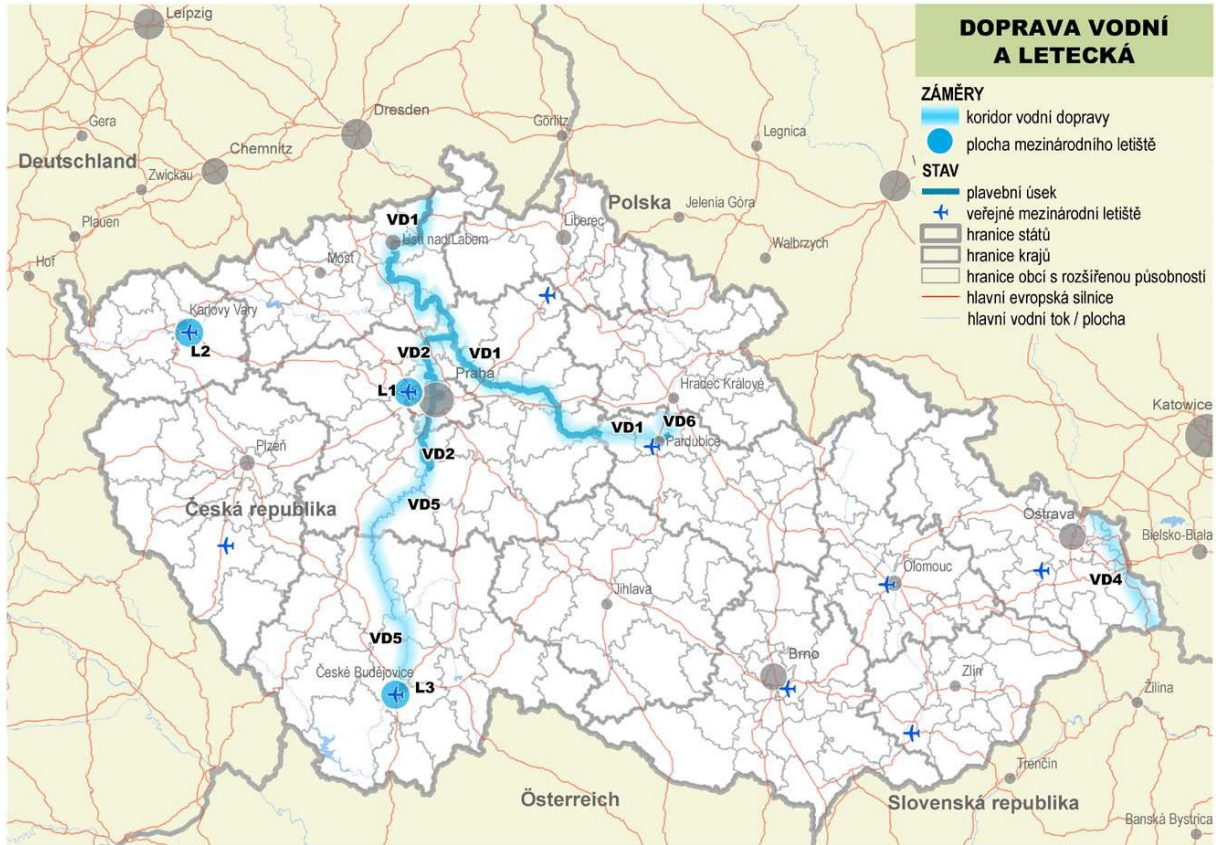
- OB 1 Rozvojová oblast Praha
- OB 2 Rozvojová oblast Ostrava
- OB 3 Rozvojová oblast Brno
- OB 4 Rozvojová oblast Hradec Králové/Pardubice (někdy též Hradubice)
- OB 5 Rozvojová oblast Plzeň

- OB 6 Rozvojová oblast Ústí nad Labem
- OB 7 Rozvojová oblast Liberec
- OB 8 Rozvojová oblast Olomouc
- OB 9 Rozvojová oblast Zlín
- OB 10 Rozvojová oblast České Budějovice
- OB 11 Rozvojová oblast Jihlava
- OB 12 Rozvojová oblast Karlovy Vary
- OS1 Rozvojová osa Praha–Plzeň–hranice ČR/Německo (–Nürnberg)
- OS2 Rozvojová osa Praha–Ústí nad Labem–hranice ČR/Německo (–Dresden)
- OS3 Rozvojová osa Praha–Liberec–hranice ČR/Německo, Polsko (–Görlitz/ Zgorze-lec)
- OS4 Rozvojová osa Praha–Hradec Králové/Pardubice–Trutnov–hranice ČR/Polsko (–Wroclaw)
- OS5 Rozvojová osa Praha- (Kolín)–Jihlava–Brno
- OS6 Rozvojová osa Praha –Benešov –Tábor –České Budějovice–hranice ČR/Rakousko (–Linz)
- OS7 Rozvojová osa Ústí nad Labem– Chomutov–Karlovy Vary–Cheb–hranice ČR/Německo (–Nürnberg)
- OS8 Rozvojová osa Hradec Králové/Pardubice–Moravská Třebová–Mohelnice–Olomouc–Přerov
- OS9 Rozvojová osa Brno-Svitavy/Moravská Třebová
- OS10 Rozvojová osa (Katowice–) hranice Polsko/ČR/–Ostrava–Lipník nad Bečvou–Olomouc–Brno–Břeclav–hranice ČR/Slovensko (–Bratislava)
- OS11 Rozvojová osa Lipník nad Bečvou– Přerov–Uherské Hradiště–Břeclav–hranice ČR/Rakousko
- OS12 Rozvojová osa Zlín – hranice ČR/Slovensko (–Púchov)
- OS13 Rozvojová osa Ostrava – Třinec – hranice ČR/Slovensko (–Čadca)



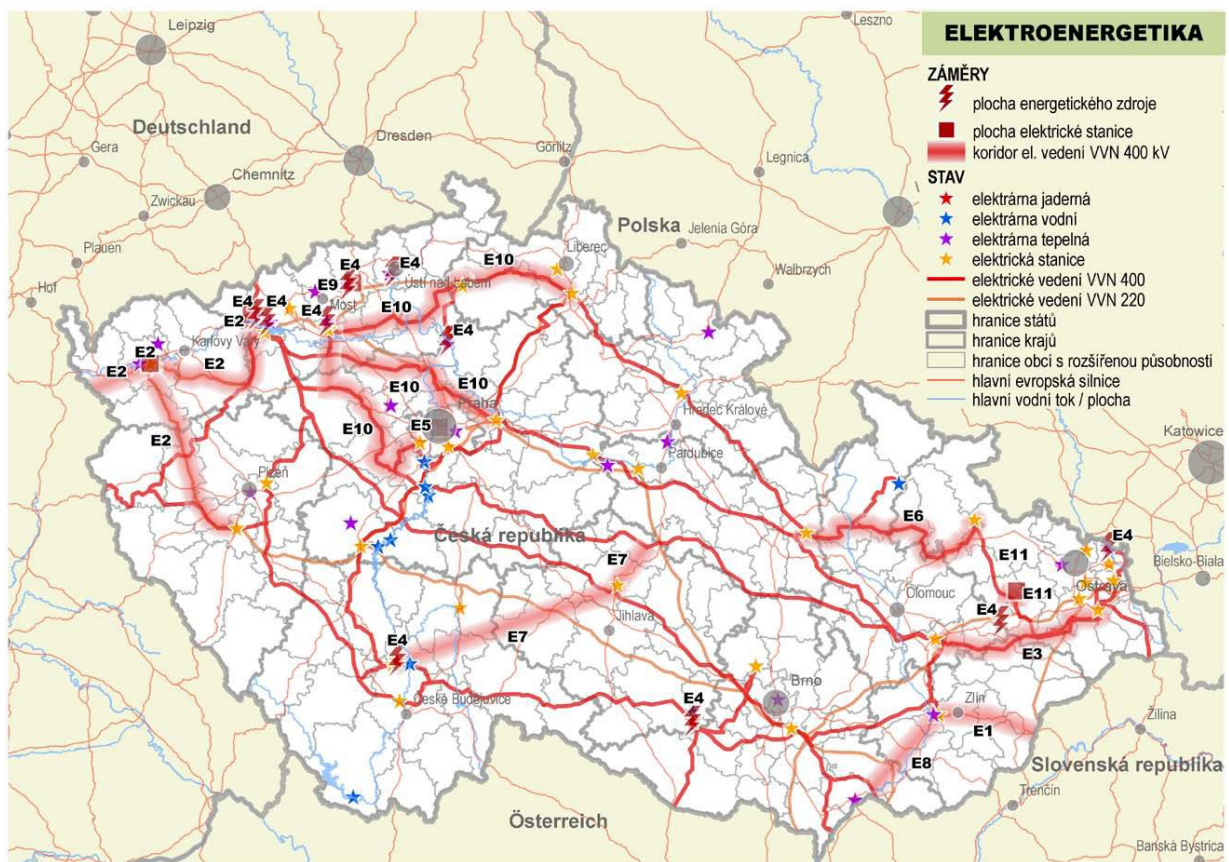
- SOB 1 Specifická oblast Šumava
- SOB 2 Specifická oblast Beskydy
- SOB 3 Specifická oblast Jeseníky–Kralický Sněžník
- SOB 4 Specifická oblast Karvinsko
- SOB 5 Specifická oblast Mostecko
- SOB 6 Specifická oblast Krušné hory
- SOB 7 Specifická oblast Krkonoše–Orlické hory

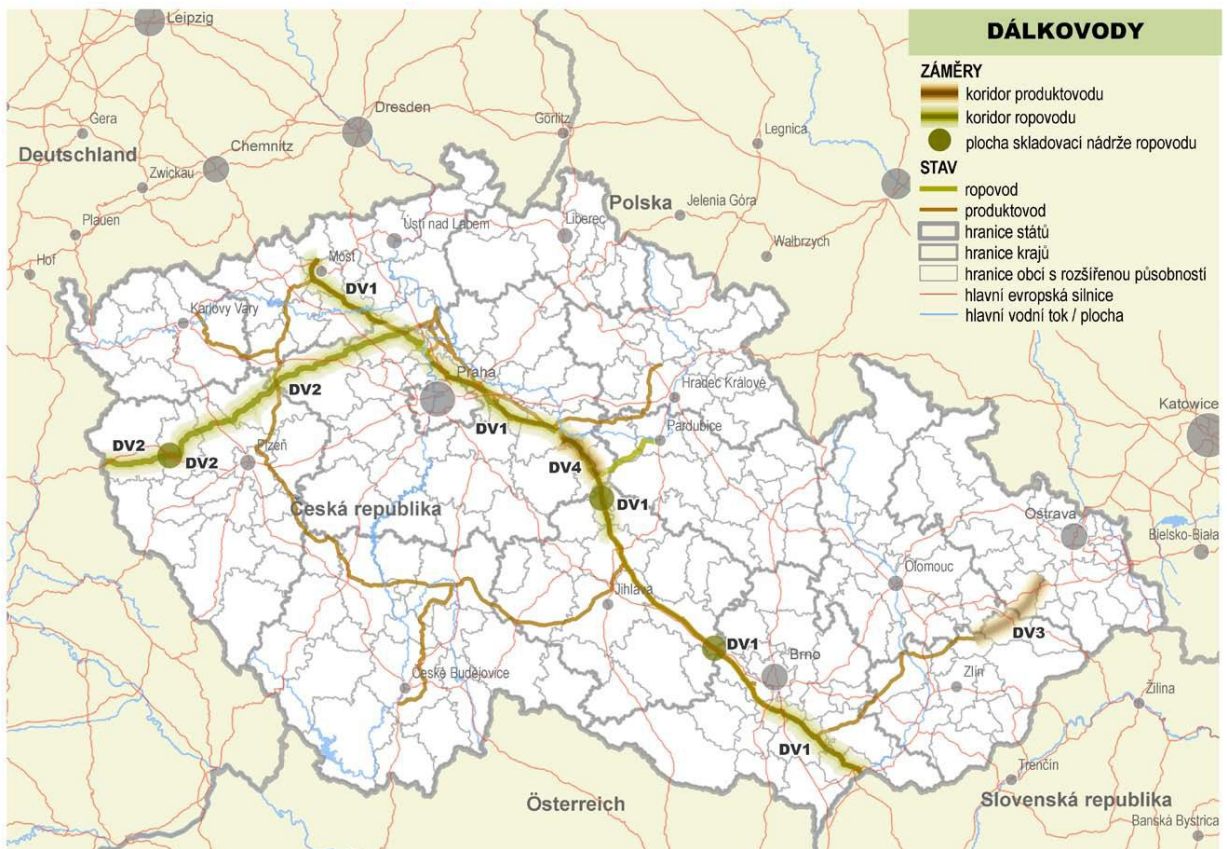
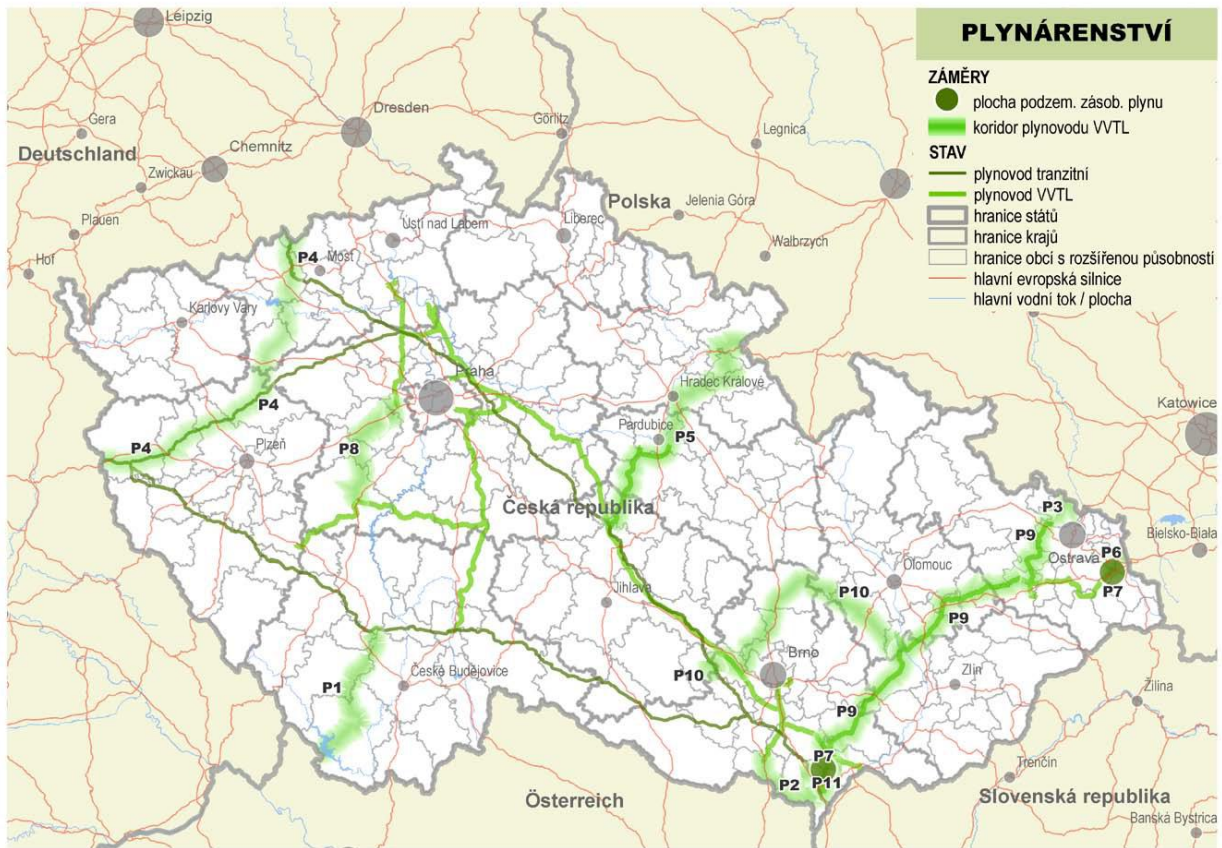


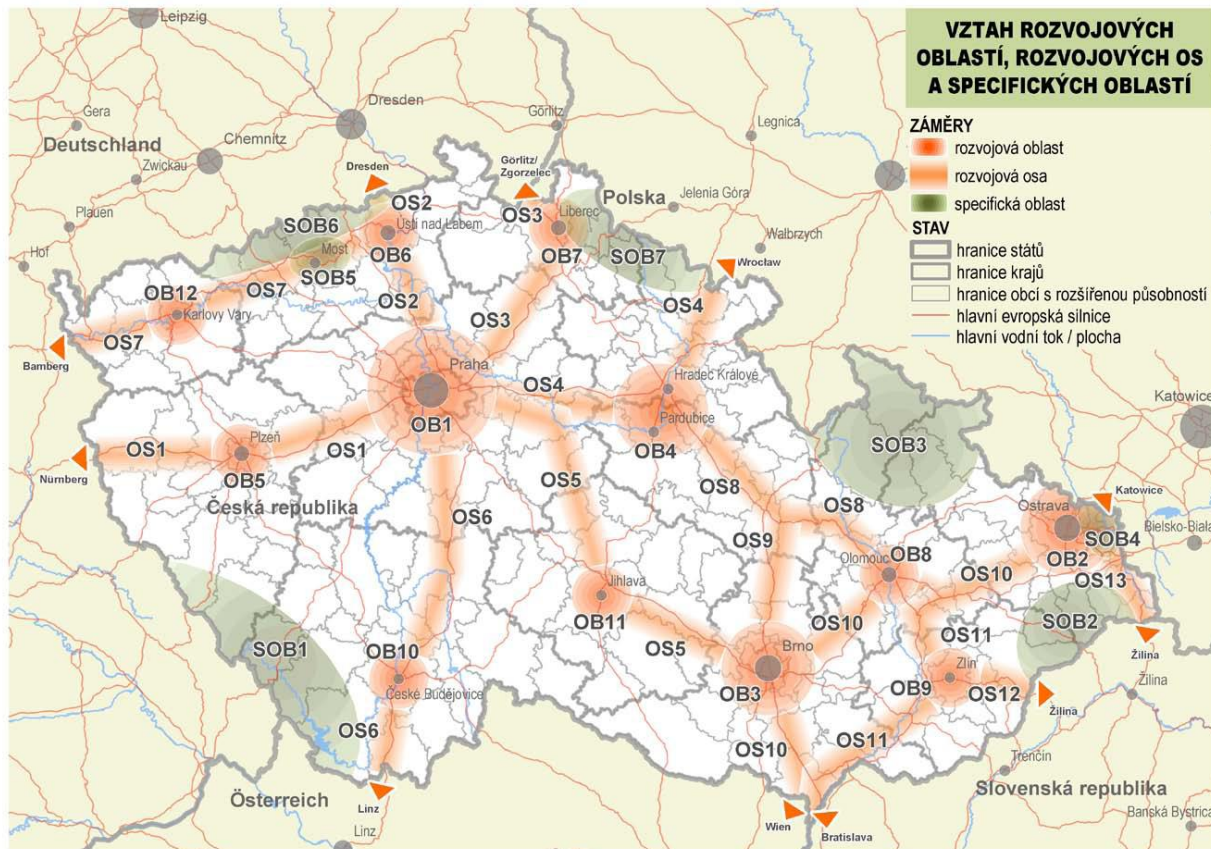




- Železniční doprava
  - Koridory vysokorychlostní dopravy (VRT) a konvenční dopravy (7 koridorů).
- Silniční doprava
  - Koridory dálnic (2) a kapacitních silnic (z toho 10 vysokorychlostních silnic R, jeden okruh /Praha/).
- Letecká doprava
  - V PUR pouze 3 rozvojové plochy: letiště Praha – Ruzyně, Karlovy Vary a České Budějovice.
- Vodní doprava







## 7. kapitola: Zásady územního rozvoje a ostatní územně-plánovací dokumentace

### Studijní cíle:

- Seznámit se základními principy tvorby a využití zásad územního rozvoje jako základního dokumentu na úrovni kraje

### Klíčová slova:

Zásady územního rozvoje

### Úvod

#### 7.1 Zásady územního rozvoje

- Zásady územního rozvoje (dále ZUR) kraje stanoví zejména základní požadavky na účelné a hospodárné uspořádání území kraje, vymezení plochy nebo koridory nadmístního významu a stanoví požadavky na jejich využití, zejména plochy nebo koridory pro veřejně prospěšné stavby, veřejně prospěšná opatření, stanoví kritéria

pro rozhodování o možných variantách nebo alternativách změn v jejich využití. ZUR mohou vymezit plochy nebo koridory, s cílem prověřit možnosti budoucího využití, jejich dosavadní využití nesmí být měněno způsobem, který by znemožnil nebo podstatně ztížil prověřované budoucí využití (dále jen územní rezerva). Součástí ZUR je i vyhodnocení vlivů na udržitelný rozvoj území. Ve vyhodnocení vlivů na životní prostředí se popíšu a vyhodnotí zjištěné a předpokládané závažné vlivy ZUR na životní prostředí a přijatelné alternativy naplňující cíle ZUR.

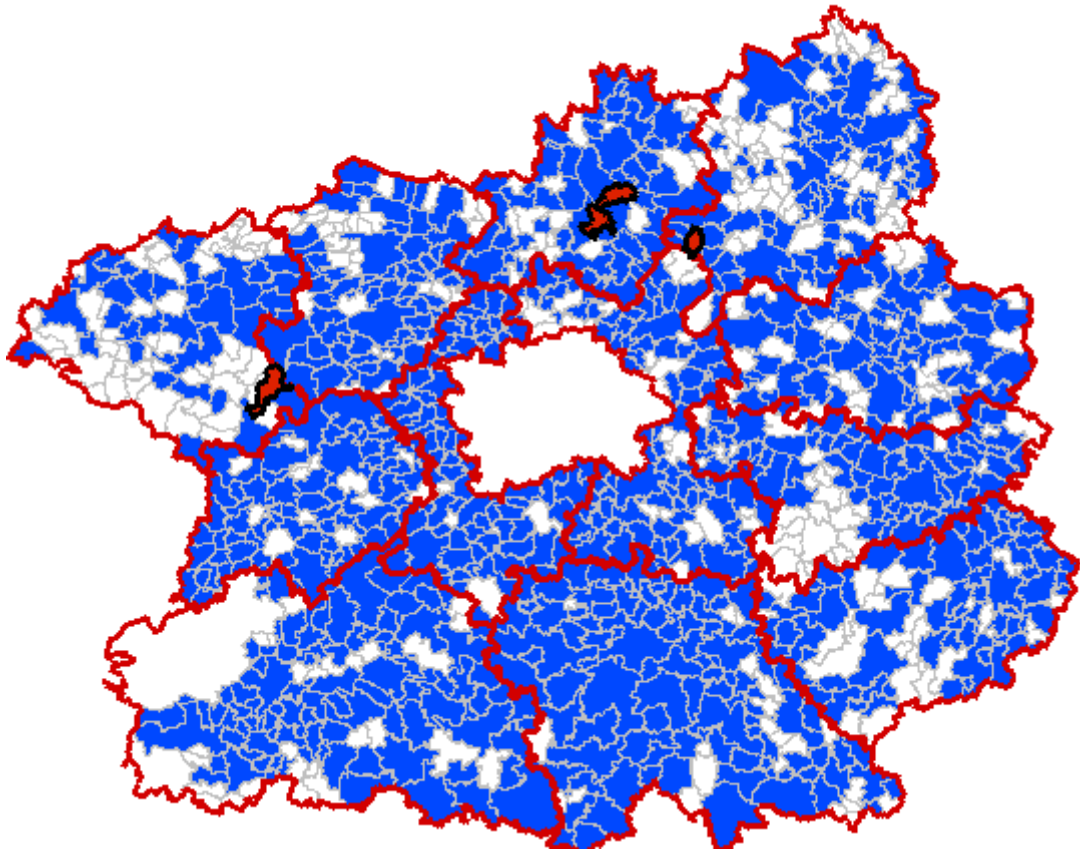
- ZUR mohou ve vybraných plochách nebo koridorech uložit prověření změn jejich využití územní studií, nebo uložit pořízení a vydání regulačního plánu jako podmínky pro rozhodování o změnách ve využití vybraných ploch nebo koridorů.
- V tomto případě stanoví podmínky pro jeho pořízení a pro jeho vydání, které jsou zadáním regulačního plánu. ZUR mohou stanovit podmínku vydání regulačního plánu krajem a podmínky pro jeho pořízení jen v dohodě s dotčenými obcemi.
- ZUR v nadmístních souvislostech území kraje zpřesňují a rozvíjejí cíle a úkoly územního plánování v souladu s PUR, určují strategii pro jejich naplňování a koordinují územně plánovací činnost obcí.
- ZUR se pořizují pro celé území kraje a vydávají se formou opatření obecné povahy podle správního řádu.
- ZUR jsou závazné pro pořizování a vydávání územních plánů, regulačních plánů a pro rozhodování v území.
- Aktualizaci ZUR provádějí kraje nejméně jednou za 2 roky.

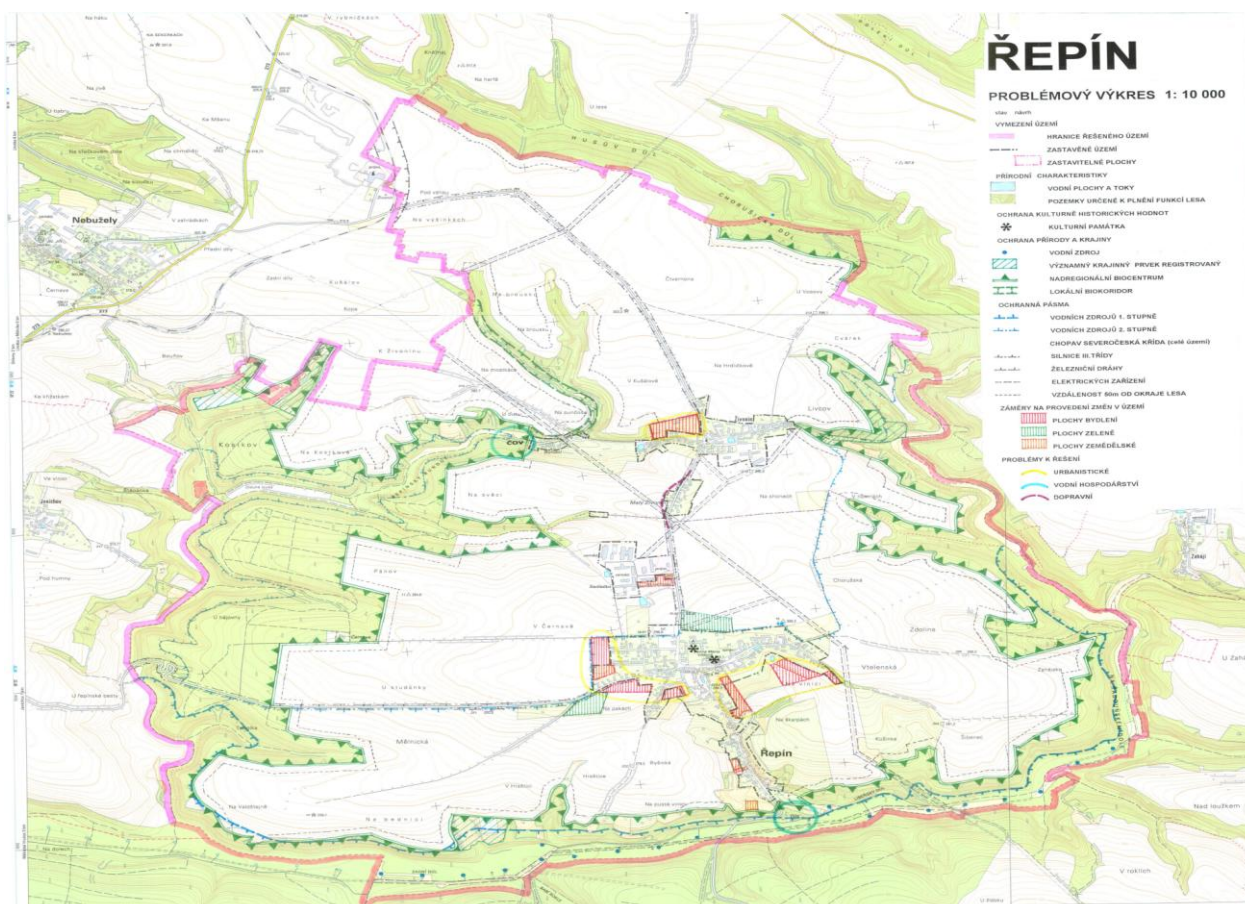
## **7.2 Další územně plánovací dokumentace**

- Územní plán (UP) stanoví základní koncepci rozvoje území obce, ochrany jeho hodnot, jeho plošného a prostorového uspořádání (urbanistická koncepce), uspořádání krajiny a koncepci veřejné infrastruktury. Vymezí zastavěné území, plochy a koridory, zejména zastavitelné plochy a plochy vymezené ke změně stávající zástavby, k obnově nebo opětovnému využití znehodnoceného území (dále jen plocha přestavby), pro veřejně prospěšné stavby, pro veřejně prospěšná opatření a pro územní rezervy a stanoví podmínky pro využití těchto ploch a koridorů.
- UP může ve vybraných plochách a koridorech uložit prověření změn jejich využití územní studií nebo pořízení regulačního plánu jako podmínku pro rozhodování o

změnách v území. V tomto případě stanoví podmínky pro jeho pořízení a pro jeho vydání, které jsou zadáním regulačního plánu. Pořízení regulačního plánu jako podmínka pro rozhodování pozbývá pro vybranou plochu nebo koridor platnosti, pokud nedojde k vydání regulačního plánu do 2 let od podání úplné žádosti v souladu s právními předpisy a zadáním regulačního plánu.

- UP v souvislostech a podrobnostech území obce zpřesňuje a rozvíjí cíle a úkoly územního plánování v souladu se zásadami územního rozvoje kraje a politikou územního rozvoje.
- UP se pořizuje a vydává pro celé území obce, pro celé území hl. města Prahy, popřípadě pro celé území vojenského újezdu. UP může být pořízen a vydán též pro vymezenou část hl. města Prahy. UP se vydává formou opatření obecné povahy podle správního řádu.
- UP je závazný pro pořízení a vydání regulačního plánu zastupitelstvem obce, pro rozhodování v území, zejména pro vydávání územních rozhodnutí. Poskytování prostředků z veřejných rozpočtů podle zvláštních právních předpisů na provedení změn v území nesmí být v rozporu s vydaným UP. UP hl. města Prahy je závazný též pro vymezenou část území hl. města Prahy.





- UP v souvislostech a podrobnostech území obce zpřesňuje a rozvíjí cíle a úkoly územního plánování v souladu se zásadami územního rozvoje kraje a politikou územního rozvoje.
- UP se pořizuje a vydává pro celé území obce, pro celé území hl. města Prahy, popřípadě pro celé území vojenského újezdu. UP může být pořízen a vydán též pro vymezenou část hl. města Prahy. UP se vydává formou opatření obecné povahy podle správního řádu.
- UP je závazný pro pořízení a vydání regulačního plánu zastupitelstvem obce, pro rozhodování v území, zejména pro vydávání územních rozhodnutí. Poskytování prostředků z veřejných rozpočtů podle zvláštních právních předpisů na provedení změn v území nesmí být v rozporu s vydaným UP. UP hl. města Prahy je závazný též pro vymezenou část území hl. města Prahy.
- **Regulační plán (RP)** v řešené ploše stanoví podrobné podmínky pro využití pozemků, pro umístění a prostorové uspořádání staveb, pro ochranu hodnot a charakteru území a pro vytváření příznivého životního prostředí. RP vždy stanoví podmínky pro

vymezení a využití pozemků, pro umístění a prostorové upořádání staveb veřejné infrastruktury a vymezení veřejně prospěšné stavby nebo veřejně prospěšná opatření.

- RP nahrazuje v řešené ploše ve schváleném rozsahu územní rozhodnutí a je závazný pro rozhodování v území. Regulační plán vydaný krajem je dále závazný pro územní plány a regulační plány vydané obcemi. RP nenahrazuje územní rozhodnutí v nezastavěném území.
- RP může nahradit plán společných zařízení komplexních pozemkových úprav podle zvláštního právního předpisu.
- Umisťovat stavby nebo zařízení, jejich změny měnit jejich vliv na využití území, měnit využití území a chránit důležité zájmy v území lze jednak na základě **územního rozhodnutí nebo územního souhlasu**, nestanoví-li zákon jinak
- Každý, kdo navrhuje vydání územního rozhodnutí nebo územního souhlasu, je povinen dbát požadavků uvedených v § 90 a být šetrný k zájmům vlastníků sousedních pozemků a staveb.
- Územní rozhodnutí (ÚR) je rozhodnutí o:
  - umístění stavby nebo zařízení (rozhodnutí o umístění stavby);
  - změně využití území;
  - změně stavby a o změně vlivu stavby na využití území;
  - dělení nebo scelování pozemků;
  - ochranném pásmu.
- Rozhodnutí o umístění stavby vymezuje stavební pozemek, umisťuje navrhovanou stavbu, stanoví její druh a účel, podmínky pro její umístění, pro zpracování projektové dokumentace pro vydání stavebního povolení, pro ohlášení stavby a pro napojení na veřejnou dopravní a technickou infrastrukturu.
- Stavební úřad může vydání územního rozhodnutí sloučit s vydáním souhlasu s provedením ohlášené stavby.
- Rozhodnutí o umístění stavby ani územní souhlas nevyžadují např.:
  - stožáry pro vlajky do 8 m;
  - bleskosvody;
  - opěrné zdi do 1 m výšky;
  - přenosné stavby, jejichž doba umístění je max. 30 dní atd.



## 8. kapitola: Brownfields, greenfields, grayfields

### Studijní cíle:

- Vymežit základní pojmy brownfield, greyfield, greenfield
- Seznámit s Evropskou cestou průmyslového dědictví

### Klíčová slova:

Brownfield, greenfield, greyfield, evropská cesta průmyslového dědictví

### **8. 1 Brownfields**

- **Brownfields** (angl. hnědé pole) je urbanistický termín označující opuštěná území s rozpadajícími se obytnými budovami, nevyužívané dopravní stavby a nefunkční průmyslové zóny. Vyznačují se často obrovskými rozměry (např. areál Vojtěšské hutě v Kladně), negativními sociálními jevy (bezdomovectví, krádeže kovů) a ekologickou zátěží.
- Na druhou stranu na řadě brownfields stojí technicky a kulturně cenné budovy včetně unikátního technologického vybavení. Proto není v pořádku, pokud se při přestavbě těchto oblastí přistupuje k plošné asanaci bez předchozího průzkumu ze strany orgánů památkové ochrany.
- Označení brownfields vychází z barvy opuštěných staveb na leteckých a satelitních snímcích. V češtině se tyto pozemky někdy označují jako brownfieldy. Teorie trvale udržitelného rozvoje upřednostňuje novou zástavbu brownfields před výstavbou *na zelené louce* (angl. greenfields)
- **Charakteristika brownfields :**
  - jsou dotčeny předcházejícím užíváním,
  - jsou opuštěné nebo nedostatečně využívané,
  - mají skutečné nebo pravděpodobné problémy s kontaminací,
  - jsou hlavně v zastavěném území,
  - vyžadují určitou intervenci, aby mohly být vráceny k prospěšnému využívání
- Je mnoho definic brownfields a největší rozdíl je mezi americkým a evropským chápáním tohoto pojmu. Evropské vnímání vidí brownfields jako opuštěné,

nedostatečně využívané nebo prázdné území, které může, ale nemusí mít ekologickou zátěž. Definice toho, co je a co není brownfield, také často záleží na místních okolnostech. Co je považováno za brownfields podle jednoho přístupu, může být podle jiného přístupu nebo za jiných okolností slibným podnikem. Je také důležité si uvědomit, že určité množství brownfields v území je docela přirozené, jako je například přirozené určité procento nezaměstnanosti. Navíc, ne všechna brownfields musí být nevyužívaná, některá brownfields mohou být stále částečně využívána. V případě, kdy je užívána jen malá část území, zde může vlastník pokračovat v relativně výnosném podnikání a nemusí být příliš nakloněn tomu, aby byla jeho nemovitost označena jako brownfield. Bránit se bude také vlastník či dlouhodobý nájemce, který využívá velmi dobře lokalizované území pro nevhodnou funkci nebo nevhodnou formou (například lokalitu blízko středu města jako vrakoviště). V tomto případě není rozhodujícím hlediskem jen to, že cenné území je tímto způsobem nedostatečně využito, ale fakt, že jsou zde současně patrný všeobecné příznaky podinvestovanosti, což má degradující vliv na širší okolí. Skutečnost, že nemůžeme absolutně a exaktně definovat co jsou a co nejsou brownfields, způsobuje jednu z bariér jejich znovuvyužívání. Zde je definice, která byla nyní široce akceptována v evropském prostoru.

## **8.2 Greenfields**

- Greenfields (angl. zelené pole) = neobdělávané pozemky je pojem užívaný k popisu nevyužitých ploch ve městě nebo na venkově. Ty se používají buď pro zemědělství, krajinářskou architekturu nebo se nechávají přirozeně rozvíjet. Tato území jsou obvykle v zemědělských oblastech ev. v okrajových zónách měst.
- Neobdělávané pozemky mohou být neoplocené v podobě otevřené krajiny či v městských částech. Jejich využití může být omezené či zcela uzavřené pro veřejnost tím, že je v soukromém vlastnictví.
- Spíše než stavět na zelené louce zemi se dnes uvažuje o využití brownfields nebo greyfields, tj. území, která byla již v minulosti využívána, ale v současné době se nepoužívají či neslouží své původní funkci.

## **8.3 Greyfields**

- Greyfields (angl. šedé pole) je termín používaný ve Spojených státech a Kanadě a slouží k popisu ekonomicky zastaralých, „umírajících“ nebo nedostatečně využívaných nemovitostí či pozemků. Termín byl vytvořen v období okolo roku 2000 jako způsob popisu „vyhořelých“ území. „greyfield“ je relativní neologismus ve srovnání s více známými výrazy jako jsou brownfields a greenfields.
- Termín byl historicky původně aplikován na málo životaschopné maloobchodní a komerční nákupní místa (např. regionální centra nebo pásy center), které trpí nedostatkem reinvestic a byly překonány většími, lépe navrženými a současným podmínkám lépe vyhovujícími nákupními centry. Takto definovaná maloobchodní centra se někdy nazývají "mrtvá centra" (angl. "ghostboxes,,"). To proto, že provozovatelé nebo nájemci po vyklizení objektu zanechávají „prázdné skořápky“.

### **8.5 Evropská cesta průmyslového dědictví**

- 1 - Die Steirische Eisenstraße, Eisenerz / Museumsverbund Steirische Eisenstraße, Trofaiach / Geschichte-Club ALPINE, Leoben-Donawitz / Arbeitsgemeinschaft Österreichische Eisenstraße
- 2 - Radwerk IV in Vordernberg, Leoben / Marktgemeinde Vordernberg, Vordernberg / Montanhistorischer Verein Österreich (MHVÖ), Leoben-Donawitz
- 3 - Verein Kulturpark Eisenstraße-Ötscherland, Ybbsitz
- 4 - Verein *Eisenstraße Oberösterreich*, Steinbach an der Steyr
- 5 - Montangeschichtlicher Verein *Norisches Eisen*, Hüttenberg
- 6 - Norisch-Pannonische Eisenstraße, Eisenstadt
- 7 - Országos Magyar Bányászati és Kohászati Egyesület (OMBKE), Budapest / Műszaki és Természettudományi Egyesületek Szövetsége (MTESZ), Budapest / Öntödei Múzeum, Budapest
- 8 - Kohászati Múzeum, Miskolc
- 9 - Magyar Olajipari múzeum, Zalaegerszeg
- 10 - Erdélyi Magyar Műszaki Tudományos Társaság (EMT - Societatea Tehnico-Științifică Maghiară din Transilvania), Cluj-Napoca
- 11 - Universitatea Eftimie Murgu, Reșița
- 12 - Arbeitsgemeinschaft Bayerische Eisenstraße, Amberg
- 13 - Technické muzeum, Brně

14 - Stowarzyszenie Inżynierów i Techników Przemysłu Hutniczego (SITPH), Katowice

15 - Slovenska železná cesta, Kosice / Slovenské technické múzeum, Kosice

16 - Slovenské banské múzeum (slowakisches Bergbaumuseum), Banská Štiavnica

17 - Museum Ravne na Koroskem, Ravne na Koroskem



### 3. modul = 4 hodiny

#### 1. 4 Průvodce studiem modulu „Území a jeho využití pro lidskou činnost“

9. kapitola: Využití území pro potřeby cestovního ruchu.....XY

10. kapitola: Principy udržitelného rozvoje území.....XY

11. kapitola: Územní plánování v mezinárodním kontextu.....XY

12. kapitola: Další směry územního rozvoje.....XY

Modul tvoří čtyři okruhy. Každý je probírán samostatně:

9. Využití území pro potřeby cestovního ruchu

10. Principy udržitelného rozvoje území
11. Územní plánování v mezinárodním kontextu
12. Další směry územního rozvoje

- Výklad vychází z učebnice Kolektiv autorů: *Principy a pravidla územního plánování*, [www.uur.cz](http://www.uur.cz) a zákona 183/2006 Sb. *O územním plánování a stavebním řádu*
- *Atlas cestovního ruchu České republiky*. Praha : MMR, 2006. ISBN 80-239-7265-1

Kolektiv autorů. *Úvod do regionálních věd a veřejné správy*. Plzeň : A. Čeněk, 2004. ISBN 80-86473-80-5

## 9. kapitola: Využití území pro potřeby cestovního ruchu

### Studijní cíle:

- Vysvětlit vztah mezi územím a cestovním ruchem
- Vymezit jednotlivé kategorie kapacity území ve vztahu k možnosti rozvoje cestovního ruchu

### Klíčová slova:

Cestovní ruch, rekreace, volný čas, rekreační kapacity území, absorpční kapacity území, fyzická kapacity území, ekologická kapacity území, socio-kulturní kapacity území, ekonomická kapacity území, psychologická kapacity území

### Studijní text

Použijte literaturu:

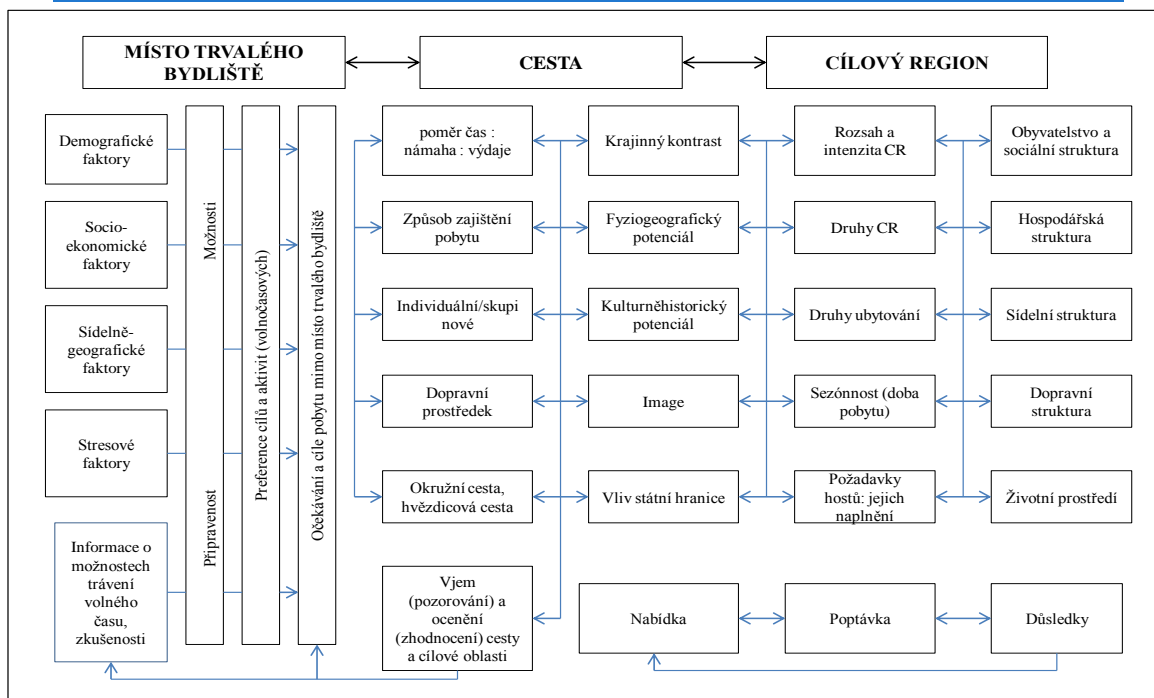
- Výklad vychází z učebnice Kolektiv autorů: *Principy a pravidla územního plánování*, [www.uur.cz](http://www.uur.cz) a zákona 183/2006 Sb. *O územním plánování a stavebním řádu*
- *Atlas cestovního ruchu České republiky*. Praha : MMR, 2006. ISBN 80-239-7265-1
- Kolektiv autorů. *Úvod do regionálních věd a veřejné správy*. Plzeň : A. Čeněk, 2004. ISBN 80-86473-80-5

### 9.1 Význam cestovního ruchu ve vztahu k území

- **Statistická kritéria**
  - Příjezdy osob
  - Počet a délka přenocování

- Počet lůžek
- **Ekonomická kritéria**
- Náklady a užitky
- Příjmy a výdaje
- Míra ekonomického růstu
- Pracovní místa
- **Sociálně-kulturní kritéria**
- Kvalita života (viz předchozí přednášky)
- Dopady na místní kulturu
- Vztahy mezi místními obyvateli a turisty (Defertova funkce)
- **Ekologická kritéria**
- Dopady na životní prostředí (přednáška č. 9)
- Dopady na ekologické zdroje (přednáška č. 9)
- Dopady na krajinu, fóru, faunu (přednáška č. 9)
- **Cíle rozvoje cestovního ruchu v území**
- Zajištění ekonomického růstu
- Vyšší zaměstnanost
- Stabilní úroveň služeb
- Udržitelnost rozvoje

## Model prostorového uspořádání CR \*



- Stresové faktory
- Iritační index = míra nevrzivosti rezidentů ve vztahu k návštěvníkům a k vývoji CR v daném místě obecně. Jako ukazatel tohoto vztahu se používá empiricky odvozená 4 stupňová škála, tzv. Doxeyho iritační index:
  - euforie,
  - apatie,
  - znechucení,
  - antagonismus.
- V průběhu životního cyklu destinace se zpravidla plynule mění postoj rezidentů k návštěvníkům v závislosti na typu interakce návštěvníků a rezidentů, zejména na měnícím se typu segmentu CR

### 9.2 Kapacity území

- Rekreační kapacita = taková úroveň rekreačního využití prostoru (území), která nevede k neakceptovatelné změně charakteru nebo množství zdrojů nebo zážitku při

rekreaci. Může být vztažena na celý rok (celoroční rekreační únosná kapacita) nebo na den (denní rekreační únosná kapacita). Obdobně jako obecně u únosné kapacity mohou být rozlišovány fyzická únosná kapacita, ekologická únosná kapacita, ekonomická únosná kapacita, psychologická únosná kapacita

- Rekreační kapacity území má tyto prvky:
  - a) fyzická kapacita,
  - b) (někdy též) absorpční kapacita,
  - c) ekologická kapacita,
  - d) ekonomická kapacita,
  - e) psychologická kapacita,
  - f) (někdy též) socio-kulturní kapacita.
  
- Rekreace (užší pojetí) = souhrn odpočinkových činností, provozovaných ve volném čase a často jako jedna z forem CR (rekreační CR), zpravidla však nedaleko bydliště v rámci tzv. druhého bydlení.
- Rekreace (širší pojetí) = využití volného času, jehož součástí může být aktivní pohyb, aktivní nebo pasivní účast na různých akcích, cestování a turistika. Členění rekreace podle motivace:
  - a) zdrojově orientovaná (venkov, příroda apod.) = push motivace
  - b) uživatelsky orientovaná (vytváření podmínek s dostupností pro velký skupiny populace) = pull motivace
- Existuje i jiné členění rekreace:
  - letní/zimní,
  - individuální/hromadná,
  - indoorová/outdoorová,
  - v obvyklém prostředí/mimo obvyklé prostředí,
  - jednorázová/pravidelná atd.
  
- Fyzická kapacita = hodnota určující maximální zátěž, kterou může daný objekt či prostranství pojmout, aniž by došlo k jeho fyzické destrukci. Jedná se o nejvyšší možnou zátěž (zpravidla danou počtem osob), kterou může systém daného objektu či prostranství snést nárazově, avšak opakování či pravidelnost takovéto zátěže mu



může způsobit nenávratné škody. Tyto hodnoty lze poměrně snadno zjistit pro uzavřené objekty typu jeskynních prostor či areálu zámeckých zahrad, interiér historických budov atd., o něco složitější je to u volných prostranství, například krasových oblastí, středisek zimních a letních sportů či okolí vodních ploch. Jedná se o ukazatel pouze orientačního charakteru, o výchozí hodnotu, všechny ostatní složky únosné kapacity mají hodnotu nižší a jsou tedy směrodatnější. Viz též ekologicky únosná kapacita, ekonomicky únosná kapacita, psychologicky únosná kapacita, socio-kulturně únosná kapacita, únosná kapacita. Kolik turistů (automobilů, autobusů, letadel apod.) celkem může území přijmout.

- FK závisí na velikosti území a jeho předpokladech (lokalizačních).
- Absorpční kapacita = hodnota určující maximální relativní zátěž, kterou může daný objekt či prostranství pojmout, tj. jaká je např. hustota turistů v území, jak území dokáže turisty „nasát“.
- Nejedná se zde o absolutní kapacitu, ale o relativní ukazatel, který lze vyjádřit například těmito ukazateli:
  - počet průjezdů turistů přes dané území (Český ráj) za určité období (hod., den, měsíc atd.),
  - počet ubytovaných na km<sup>2</sup>,
  - počet cykloturistických tras na 100 km<sup>2</sup> atd.
- Ekologická kapacita = hodnota míry využití území udávající maximální úroveň dlouhodobé zátěže, se kterou se území (resp. v lidských sídlech prostranství) vyrovná bez trvalých následků. V ČR udává maximální úroveň dlouhodobě chápané turistické zátěže, se kterou se prostranství vyrovná bez trvalých následků a jeho hodnota je tedy přímo úměrná hodnotám vypovídajícím o autoregulační schopnosti (pružnosti) daného ekosystému. Je využívána jako ukazatel zatížitelnosti v přírodních ekosystémech, také ale v člověkem ovlivňované kulturní krajině a v lidských sídlech při plánování aktivit člověka, mimo jiné i cestovního ruchu. Zjištěná hodnota této složky únosné kapacity by měla být směrodatnou především při zřizování parkovacích ploch na přístupových komunikacích v místech nástupu do řešených oblastí, například u vstupů do národních parků a jiných chráněných krajinných oblastí (CHKO) či do

historického jádra města. Při dodržení této kapacity nedochází k narušení ekologické stability

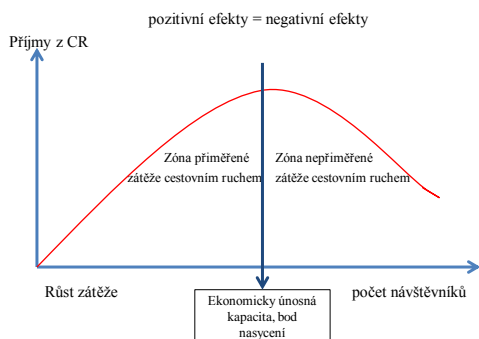
▪ Negativní příklady:

- přírodní prostředí se mění na antropogenní (stavba silnic, hotelů, zábavních parků,...),
- nečitlivé zásahy do přírody – nevhodné stavby v krajině, ruší vzhled krajiny,
- poškození prostředí kvůli velké koncentraci turistů (př. Alpy, Benátky,...),
- narušení ekosystémů, koloběhu látek, ohrožení fauny a flóry, mizení druhů,
- produkce odpadů, znečištění,
- nadměrná spotřeba zdrojů,
- zisky z CR nezůstávají v destinaci (př. zahraniční vlastníci hotelových komplexů,
- pokles kvality života místních obyvatel – velká koncentrace turistů, znečištění, prostituce, drogy, dominují cizí prvky, zvyšování cen, turisté preferováni před místními obyvateli (zánik malých obchodů typu potraviny, místo nich suvenýry),
- napětí, nenávisť mezi turisty a místními,
- dominance západního stylu života, jeho rozšiřování – důraz na konzum, materiální hodnoty, komerční přístup k životu,

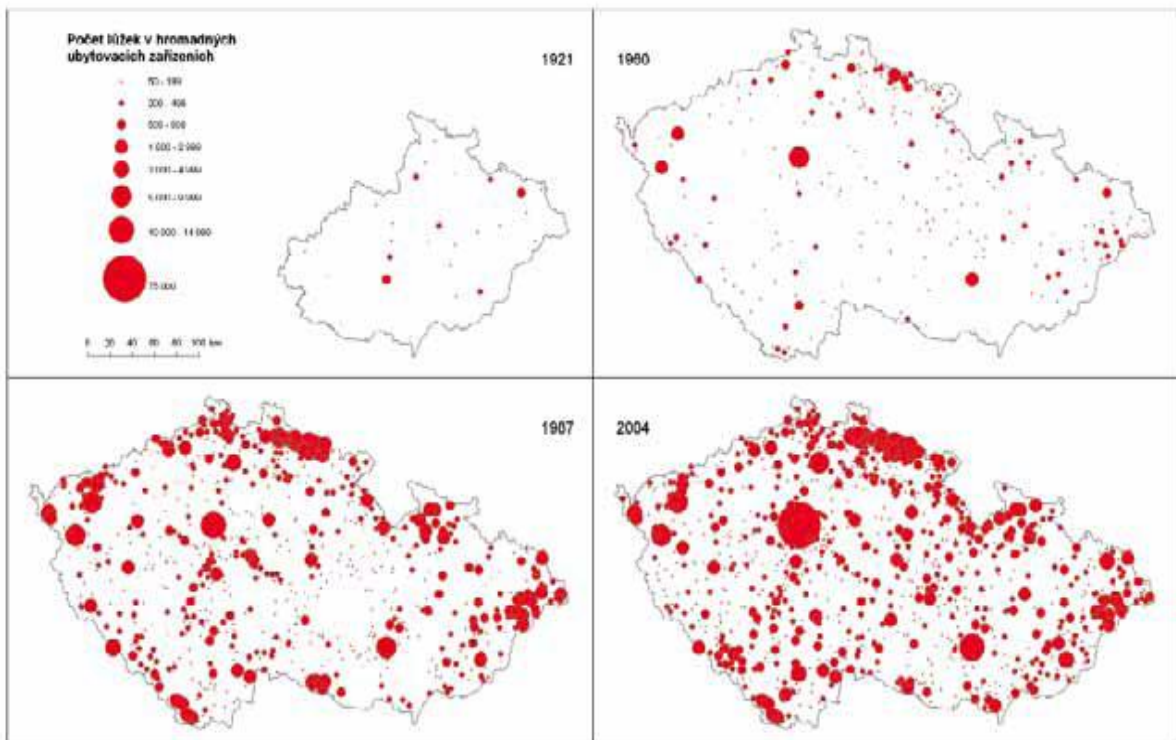
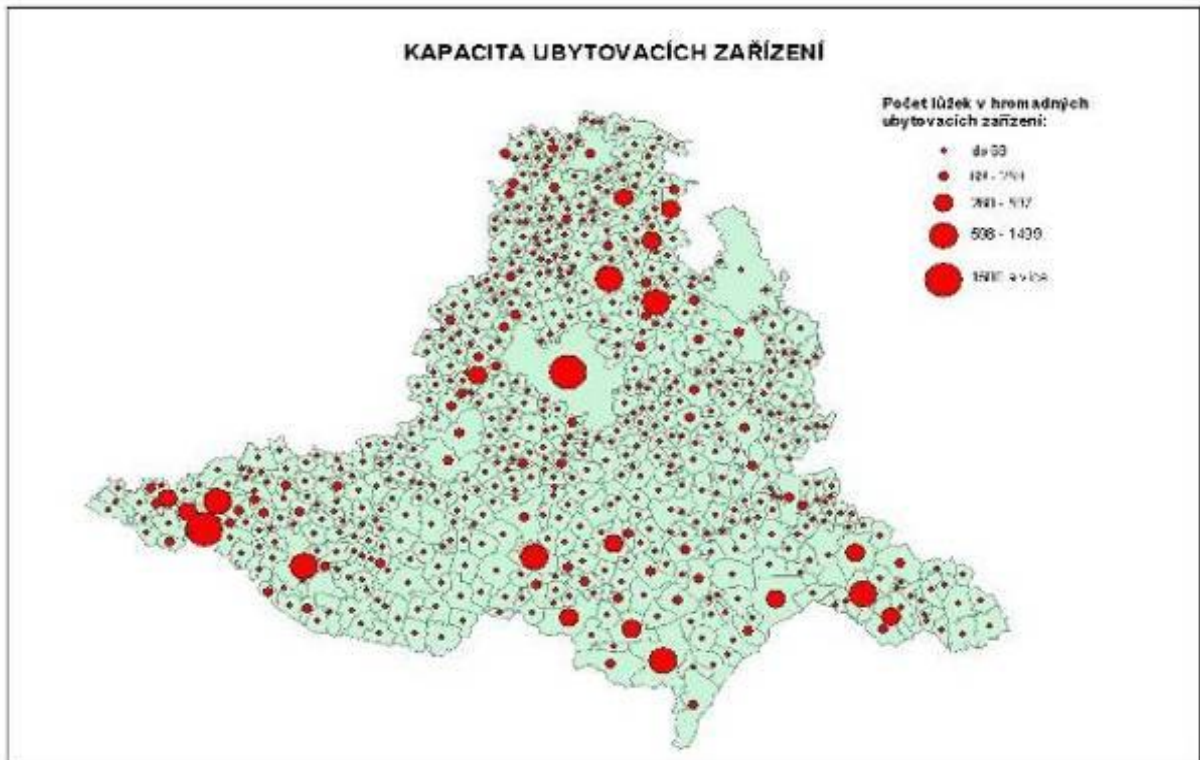
změna života místních – jejich kultury, přirozenosti – umělé předvádění tradic turistům.

## Ekonomická kapacita území

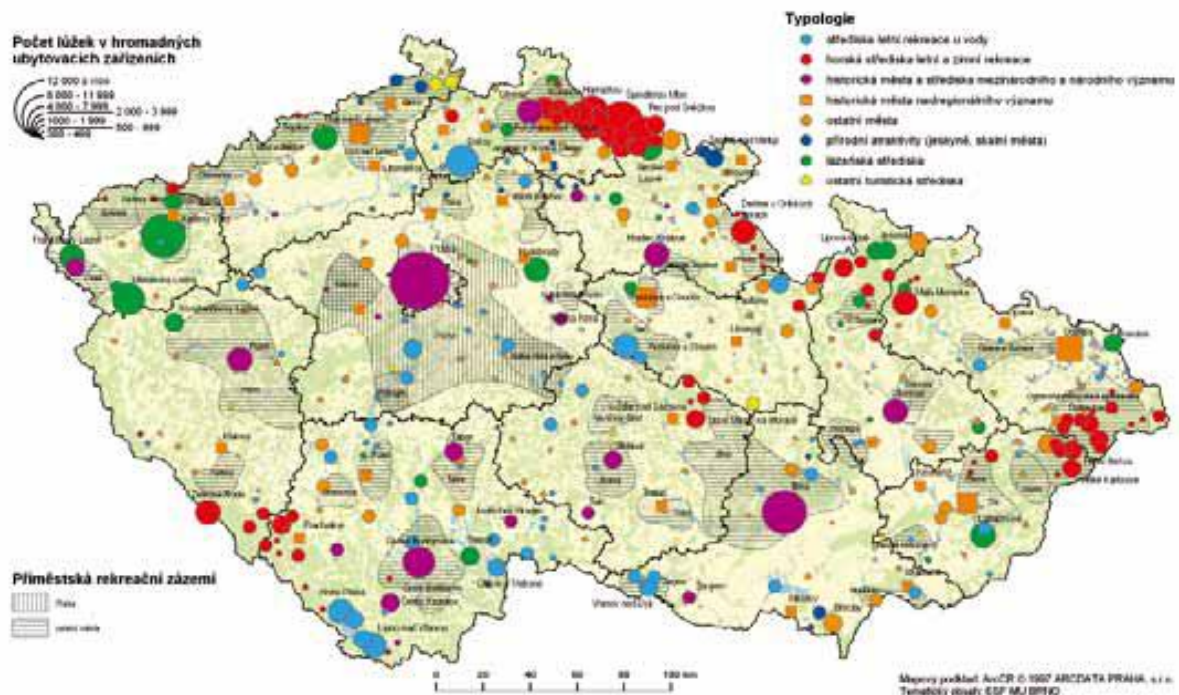
- Ekonomická kapacita = hodnota, která vychází z tzv. Paretova optima a pomocí optimalizační rovnice určuje dlouhodobě udržitelný kompromis mezi ekonomickou výtěžností a kvalitou životního prostředí v destinaci.



- Socio-kulturní kapacita = kapacita území, představující hranici rozvoje cestovního ruchu, při jejímž překročení aktivity CR způsobují v místní komunitě negativní nevratné změny. Zpravidla dochází k narušení lokálního životního stylu, postupné ztrátě kulturní identity a změně v hodnotové hierarchii. Potenciální problém mnohých lokalit (včetně českých) spočívá v jejich pozvolné krystalizaci v tzv. „pozitivní ghetto“ lépe situovaných návštěvníků a malého procenta místních obyvatel (právě toto malé procento je klíčové při vnímání cestovního ruchu jako negativního jevu místním obyvatelstvem!!!), které se díky těmto návštěvníkům movitou stává. Je tedy žádoucí zjistit (zpravidla pomocí dotazníkového šetření) maximální počet návštěvníků daných prostranství (parky, sady, ulice i nábřeží, naučné stezky atd.), při kterém ještě aktivity cestovního ruchu nesnižují kvalitu života a možnost výkonu životních potřeb místním obyvatelům (rezidentům). Odráží individuální potřeby turistů při realizaci CR.
  - masové pobyty (náboženský CR – poutě, sportovní akce OH, MS, TdF apod.)
  - skupinové pobyty (vzdělávací CR)
  - individuální pobyty (lázeňský CR)
  
- Psychologická kapacita, někdy též percepční kapacita = hodnota míry využití prostranství, která zahrnuje subjektivní ukazatele indikující maximální stupeň rozvoje cestovního ruchu (intenzity návštěvnosti), který je ještě kompatibilní s určitým typem turistického zážitku vyhledávaným v daném objektu či prostranství. Hodnoty těchto ukazatelů do značné míry závisí na vymezení žádoucích forem cestovního ruchu, ale také na dosavadních zkušenostech a očekávání návštěvníků. Měření hodnot psychologicky a socio-kulturně únosné kapacity, respektive koeficientu profilu, kterým se tyto hodnoty upraví, tedy vyžaduje pravidelná provádění dotazníkových šetření i standardizovaná pozorování chování návštěvníků i rezidentů, řízených rozhovorů s klíčovými osobnostmi místního průmyslu cestovního ruchu a zjišťování mentálních map.



### 9.3 Centra druhého bydlení v České republice



## 10. kapitola: Principy udržitelného rozvoje území

### Studijní cíle:

- Definovat principy udržitelného rozvoje území
- Charakterizovat jednotlivé pilíře udržitelného rozvoje

### Klíčová slova:

Udržitelný rozvoj území, životní prostředí, spravedlnost, ekologický pilíř, ekonomický pilíř, sociální pilíř, indikátory udržitelného rozvoje